

風土性調査についての中間報告を行います。

「都市環境と田園環境の調和」がみられる
小山市の「地域の成り立ちや特性」と
「地域に根差した市民の生活や意識が、
小山全体のまちづくりの基礎となる」。

「私たちの足元を見つめ直すことが必要」で、
「そのための一手法」が風土性調査であると...



下国府塚。2021/10/06

都市環境と田園環境が
調和した小山市で、
地域の自然に人が
暮らしや生業を通して
働きかけた結果である
風土の性質は...?



出典: 藪田稔『神道』弘文堂、1988年、6頁

小山市域と周辺の自然、
人の暮らしや生業の営み方、
それらの関係 (土地利用など) を
調べてきました。

田園環境都市 小山

田園環境

都市環境

土地利用

非被覆地の
保持

人工被覆地の
集約

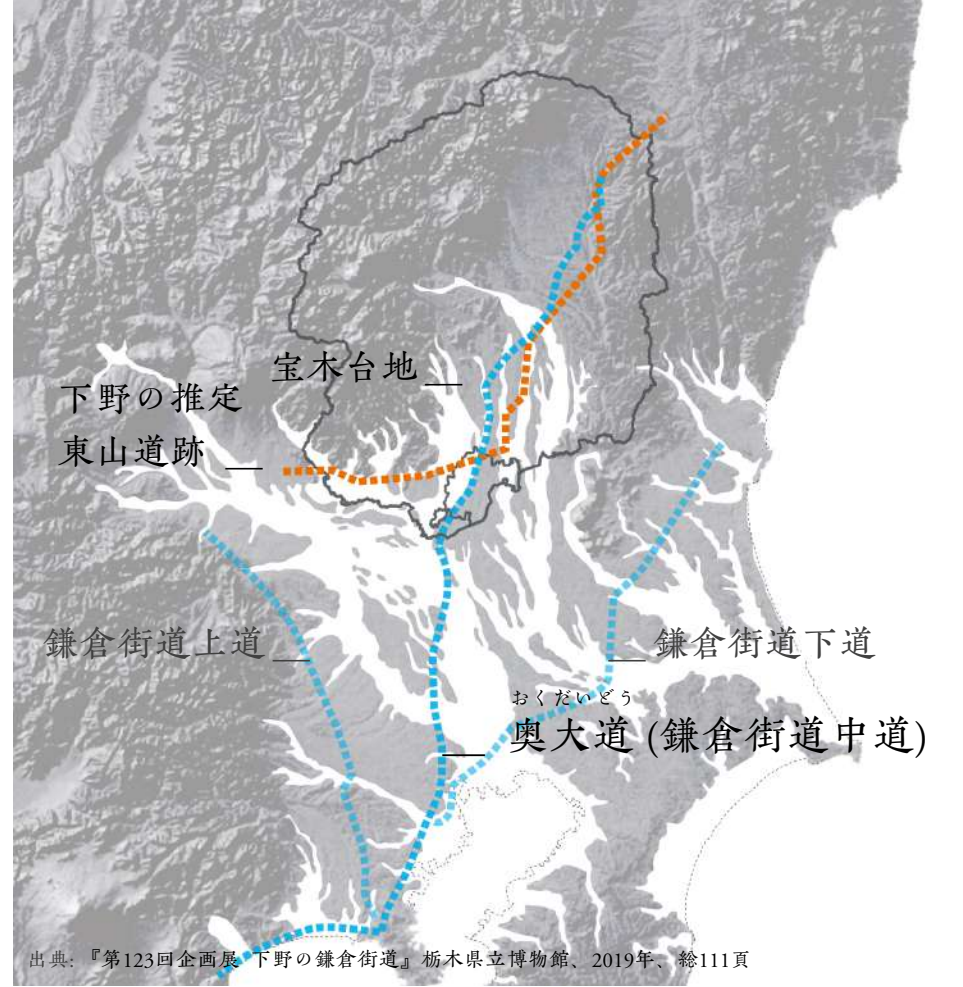
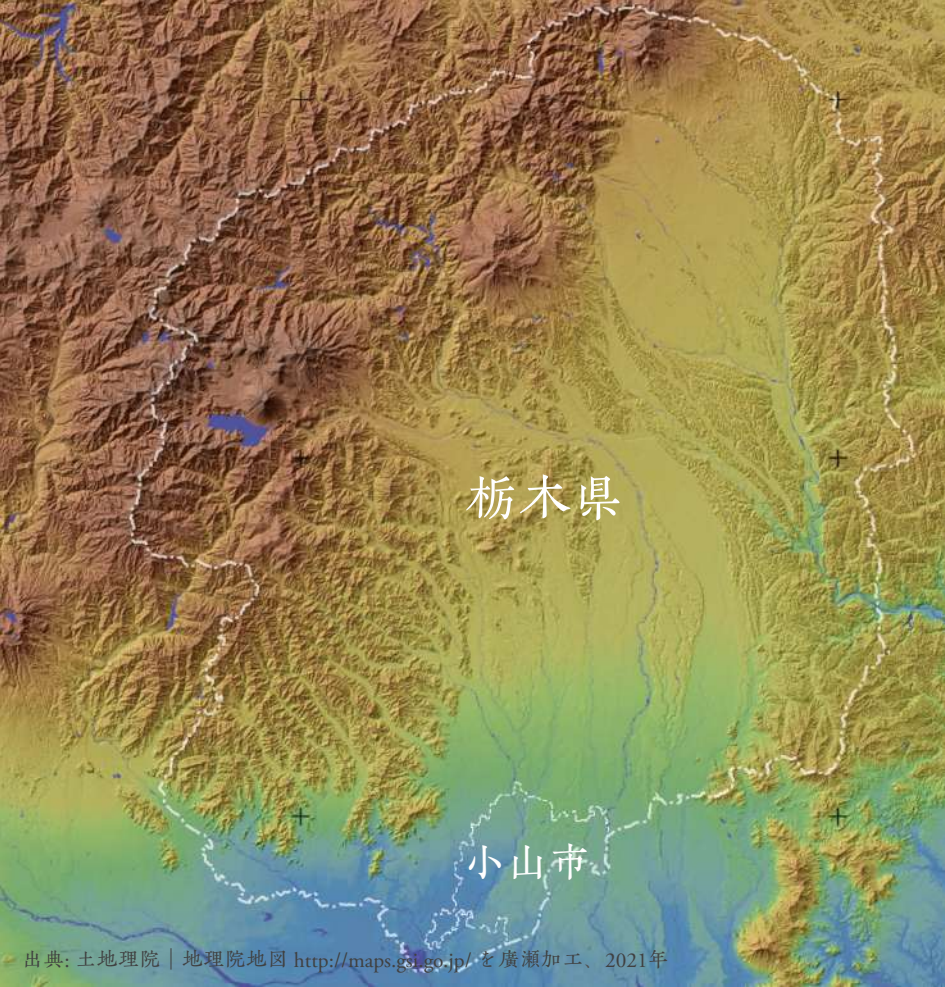
河川水系・流域

地形

地質・地下水

人々の暮らしや
生業、産業、交通...

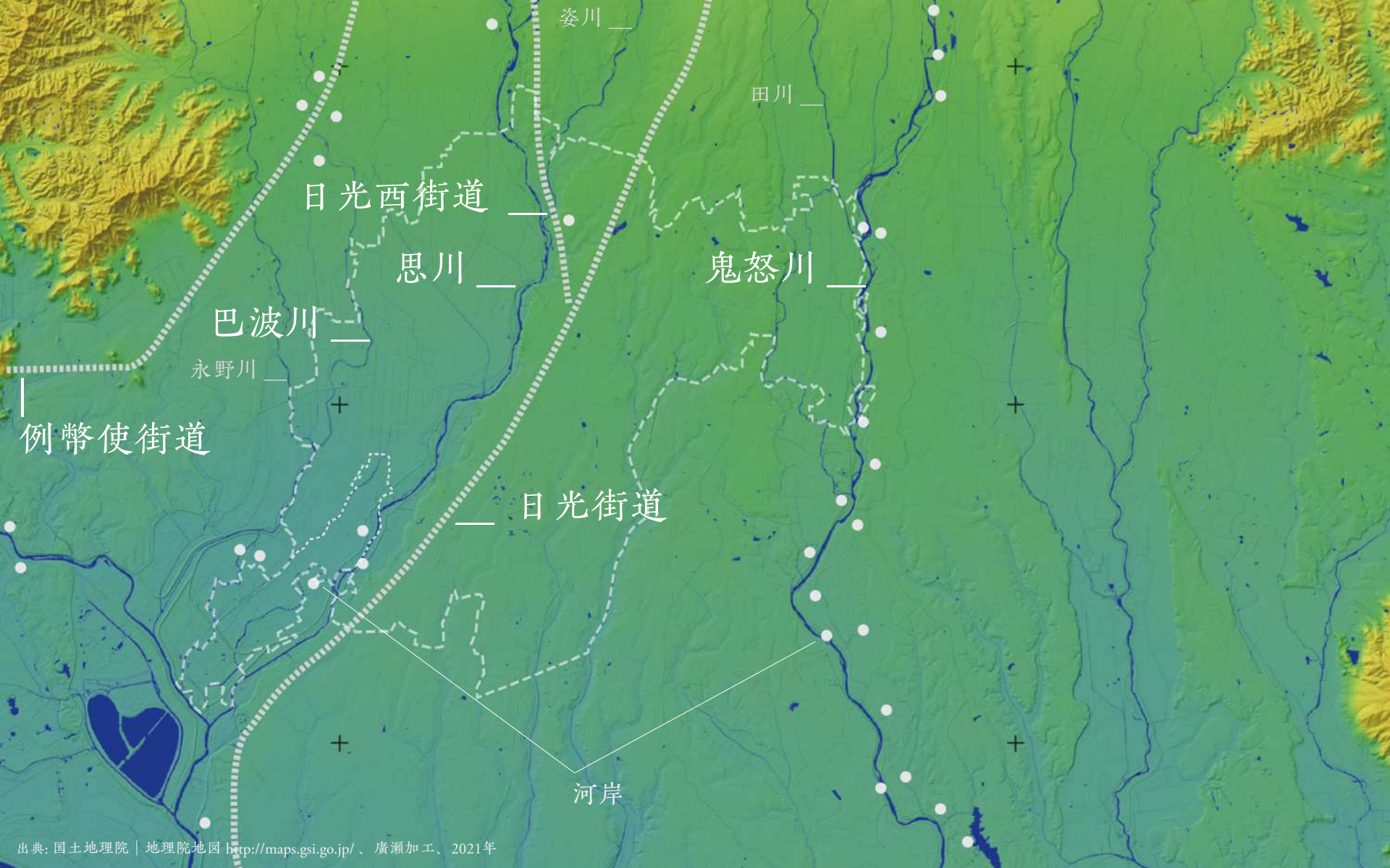
地域の自然



栃木県の地形と小山市の位置 (左図)

古代の東山道 (推定) および中世の鎌倉街道の位置

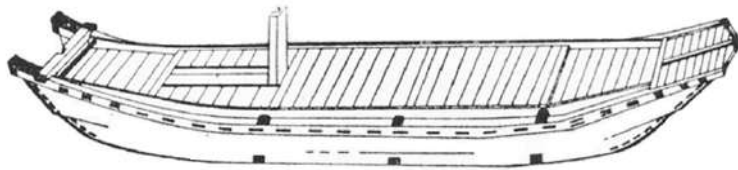
栃木県は、関東平野を東・北・西の山地が囲む地形を呈し、小山市を南北に貫く宝木台地には「古来日本列島の主要な縦断交通路」が...



出典: 国土地理院 | 地理院地図 <http://maps.gsi.go.jp/>、廣瀬加工、2021年

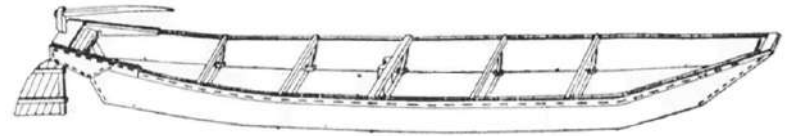
渡良瀬川、巴波川、思川、鬼怒川の河岸の分布 | 出典: 奥田久監修『栃木の水路』栃木県文化協会、1979年、総376頁

日光街道、日光西街道の思川との平行も交通上...



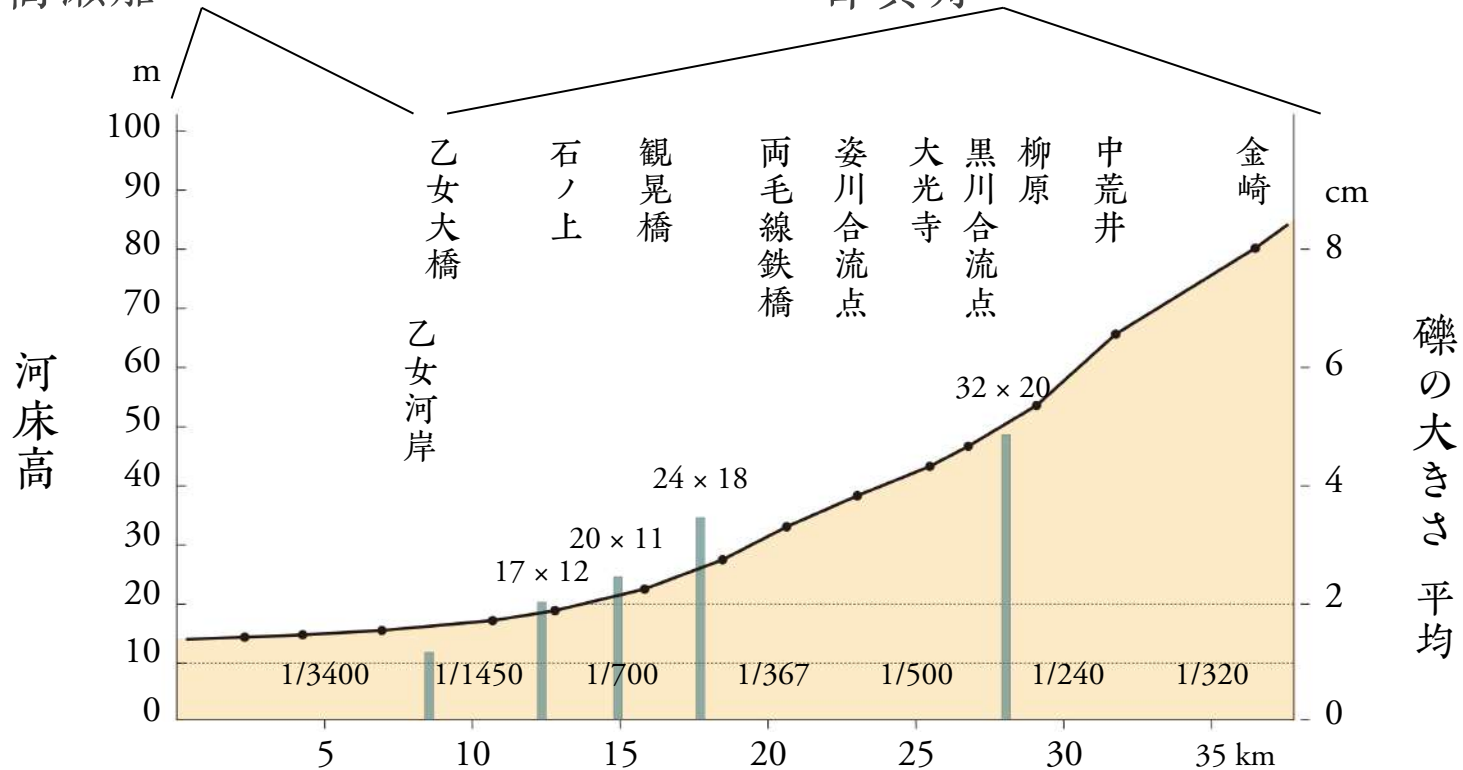
ぼうちょうたかせぶね

房丁高瀬船



べが(か)ぶね

部賀舟



出典: 小山市史編さん専門委員会編『小山市史研究』6、小山市教育委員会市史編さん室、1984年、28頁(廣瀬写図、2022年)

「河床の傾きは、金崎から黒川合流点までが大(中略)
乙女大橋からはほとんど水平な面になっている」

宝木台地斜面林に生える
シラカシ等

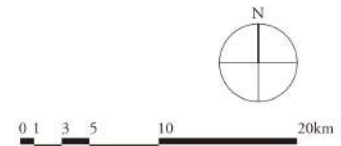
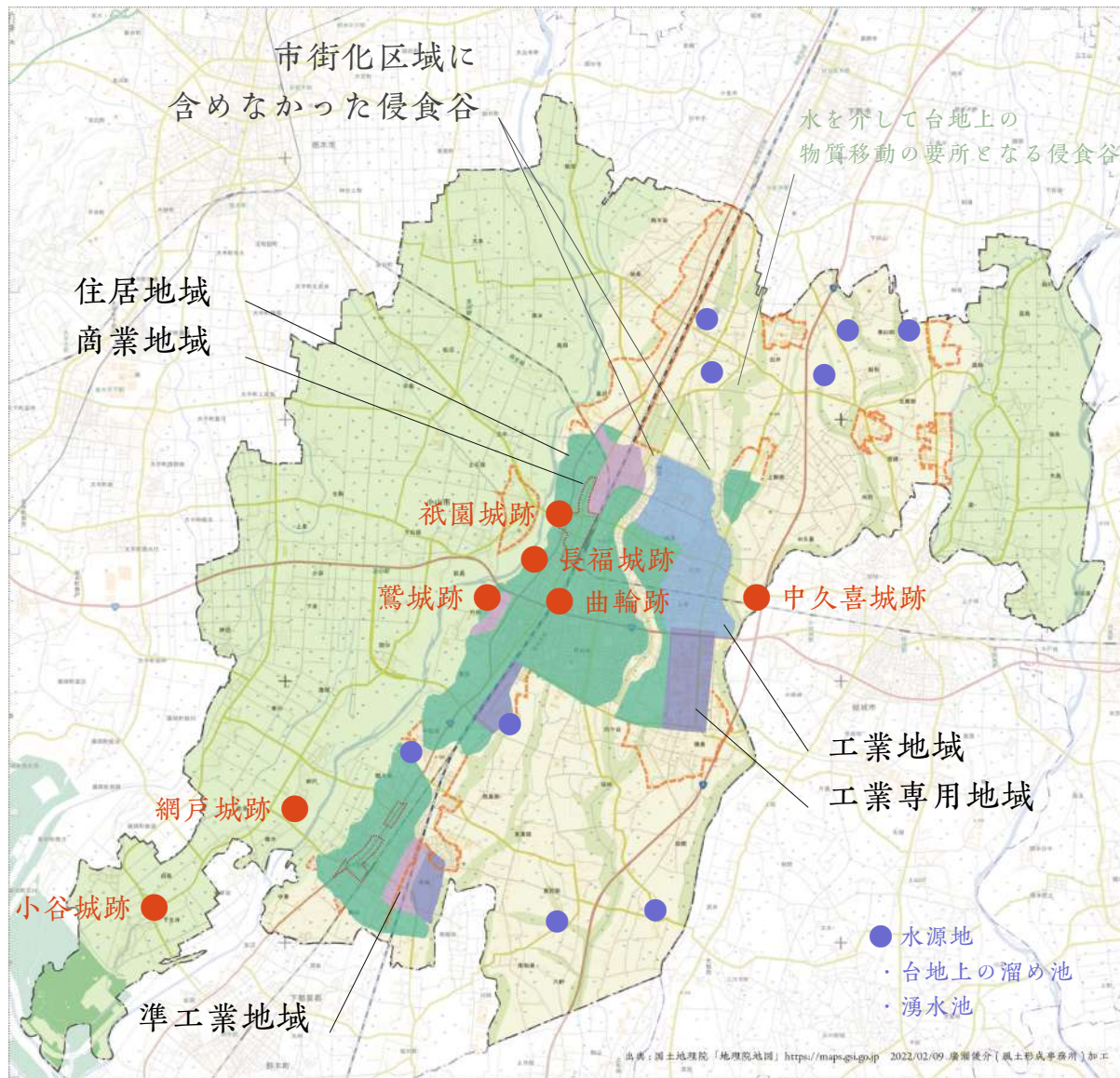
JR小山駅西口周辺

御殿広場

日光街道

御殿広場から東側の方向を見る。中央町、小山中央地区。2020/09/22

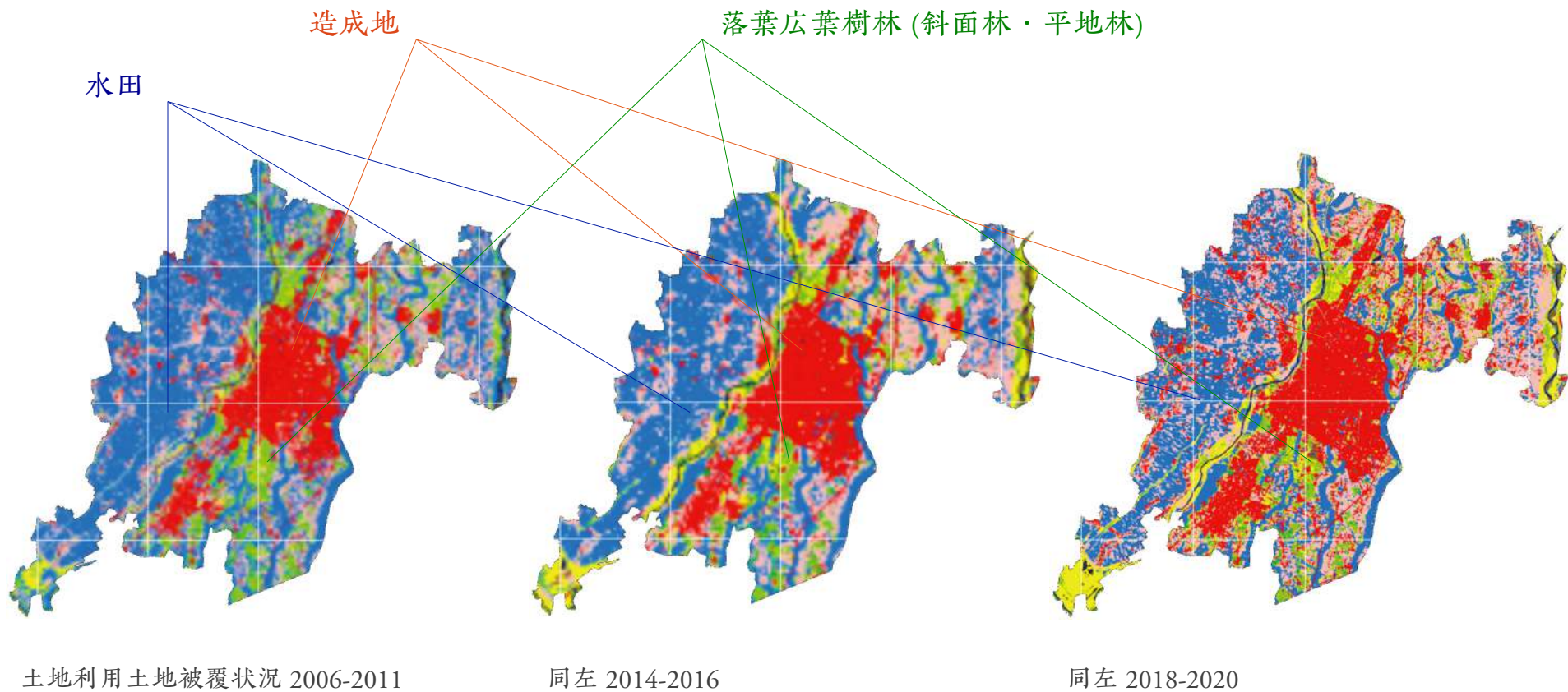
祇園城南端、小山御殿は、江戸からの高瀬船が
接岸できる北限、乙女河岸から約7.5 kmの位置に。



小山市地域環境容量(仮)検討図
中世城郭・灌漑系統・都市計画(2022/02/10)
縮尺 1:75,000
(仮称)小山市都市づくりのマスタープラン策定業務委託
風土形成事務所

出典: 地理院地図 | 標準地図、「小山市市街地開発整備計画」1963年、廣瀬加工、2022年

街道沿いと城が集まる範囲が、現在の市街地に...



出典: ALOS 利用推進研究プロジェクト | 高解像度土地利用土地被覆図 https://www.eorc.jaxa.jp/ALOS/jp/dataset/lulc_j.htm

ただし、市域の土地利用と土地被覆の状況を細かく見れば、市街化調整区域にも造成地 (赤色) が点々と増え、斜面林・平地林 (緑色) の縮小・分断が



美しが丘、間々田地区。2021/10/05



間々田東小学校。間々田、間々田地区。2021/11/12

斜面林・平地林は、折り重なる木々の枝葉により
雨水*や夏季の日射が地面へ達する量を減らし...。
雨水流出抑制が治水に、熱環境調節が低炭素化(農地を含む土壌の炭素貯留も)に...。

*管理放棄林で15.6%が樹冠より蒸発。恩田裕一編『人工林荒廃と水・土砂流出の実態』岩波書店、2008年、54-55頁 林内雨 84.4%(表面流14.6%、有機質土壌中の移動46.3%、貯留10.1%、深部浸透13.4%)



台地斜面林、公園等。小山中央地区

屋敷林。網戸、生井地区

水害防備林。下生井、生井地区



平地林。間々田、間々田地区

工場緑地、小山東工業団地。延島、絹地区

屋敷林群と河畔林。延島新田、絹地区

そうした緑地や公園を、できるだけ所有者の別なく
何らか結びつけていければ、防災から防疫まで...



須賀神社参道。宮本町、小山中央地区。2021/12/24

木々を植えた道路が増やせれば、緑陰を歩ける他、
火事の燃え広がりや地震時の家屋の倒壊を防ぎ…。