

生井地域



ごあいさつ	82
1 まちづくりの将来像	83
2 地域のすがたと財産	84
3 地域の現況と課題	86
4 地域のまちづくりの整備目標	88
5 地域整備方針	90

ごあいさつ



渡良瀬遊水地



下生井周辺の景観



旧思川



網戸神社



生良周辺の農地



素案がまとまって記念撮影

私達は、平成15年2月から地域別まちづくり検討会に参加させていただき、都市計画マスタープラン作成に取り組んで参りました。日頃は仕事や日常生活に追われ、都市計画のような大きなテーマについて考えることはあまりありませんでしたが、意欲的なメンバーに恵まれ、また事務局のサポートのもと、有意義な議論ができました。

構想を練るには、その土地固有の特徴を生かしながら、現況・課題を整理し、発展に向けたビジョンを確立することが大切であると考えます。私達の生井地域は小山市の南西端に位置し、思川に抱かれた豊かな農業地域であり、網戸神社や白鳥八幡宮は地域の歴史を物語っております。今回の構想に基づいて、この素晴らしい環境を保全しながら、人が集まり、発展するようなまちづくりが少しでも実現できればと思います。

終わりに、検討会に参加された関係者の皆様に、感謝と御礼を申し上げます。

生井地域まちづくり検討会 座長 岡部 正明

副座長 小林 充枝

秋間 美輝 桜井 幾美 鈴木 栄

立野 光一 町田 幸子 米田 弘

*敬称略：五十音順

【地域別構想検討の経緯】

- ・第1回 全体会議 [平成15年 2月 2日：中央市民会館]
- ・第2回 地域別会議 [平成15年 3月 9日：生井公民館]
- ・第3回 地域別会議 [平成15年 6月15日：生井公民館]
- ・第4回 地域別会議 [平成15年 9月 6日：寒川公民館]
- ・第5回 代表者会議 [平成15年12月 6日：小山市役所会議室]
- ・第6回 地域別会議 [平成15年12月13日：寒川公民館]
- ・第7回 地域別会議 [平成16年 4月17日：寒川公民館]
- ・第8回 全体会議 [平成16年 7月 4日：県南体育館]

1 まちづくりの将来像

地域別検討会の大切な成果のひとつとして、みんなで考え、つくったまちづくりのテーマとキャッチフレーズです。

■ キャッチフレーズ

水面輝く 広い大地に包まれて
おいしい米を育て
喜びきらめく農あるさと 生井地域

●水面輝く広い大地

： 思川や旧思川、渡良瀬遊水地の水辺空間や恵み豊かな水田などに囲まれた立地特性と生活環境をあらわしています。

●おいしい米を育む

： 地域の主産業であり、自慢でもある稲作を今後も大切にしていきたいという気持ちをあらわしています。

●喜びきらめく農あるさと

： 農業とともにある地域生活の喜びと、現在の田園環境を大切に維持しながら明るい未来を築く決意をあらわしています。

■ まちづくりのテーマ

思川に抱かれた 豊かな大地と生活の場
渡良瀬遊水地や旧思川の水面に映える
四季折々に香る 美しいうるおいあるふるさとの景色
網戸神社や白鳥八幡宮は 地域の歴史を物語る

人と自然と農業の共栄を大切に
美味しい食を育む ふれあう田園文化
ひとが集まり 新たな魅力・活力も調和する
みんなが健康で安全に暮らせる
「喜び」のある生活を創り出す 生井地域のまちづくり



白鳥八幡宮



網戸周辺の集落地



網戸公園



上生井周辺の集落地



小山南工業団地



思川桜堤のサクラ

2 地域のすがたと財産

■ 地域の主な財産など

※各写真の番号は右図の番号に対応しています

□ 地域の公共施設など

(※印はおやま百景)

【行政機関】

- ・ 生井公民館

【学校教育施設】

- ・ 網戸小学校
- ・ 下生井小学校

【歴史的資産など】

- ・ 旧思川※
- ・ 網戸神社
- ・ 寒川尼の墓※
- ・ 白鳥八幡宮（古式祭礼）※
- ・ 水塚※
- ・ 十一面観音像
- ・ 小谷城址
- ・ 道標（太平山への道）※

【その他】

- ・ 小山上生井郵便局
- ・ JA生井支店
- ・ あんずの里※
- ・ 渡良瀬遊水地（ヨシ焼き）※
- ・ ヨシズ編み※



1. 生井公民館

地域の中心に位置。コミュニティの拠点となる施設。



2. 網戸小学校

明治6年創立 / 生徒数64人 (H14.5.1現在)



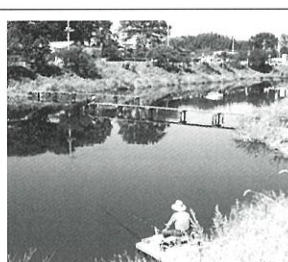
3. 下生井小学校

明治6年創立 / 生徒数68人 (H14.5.1現在)



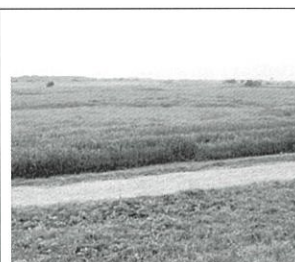
4. 思川

地域に恵みをもたらす、身近で貴重な自然資源。



5. 旧思川※

河川改修で残った思川の旧川筋で、絶好の釣り場。



6. 渡良瀬遊水地※

雄大な自然景観を誇る。ヨシ焼きは春の風物詩。



7. 白鳥八幡宮古式祭礼※

頭屋制の名残を今に伝える貴重な祭り。



8. 寒川尼の墓※

小山の男女共同参画にゆかりのある寒川尼の墓。



9. 道標 (太平山への道) ※

日光山近裏道と網戸方面への道との追分口にある。



10. 思川桜堤

桜の里親制度によって整備された堤防上の桜堤。



11. あんずの里※

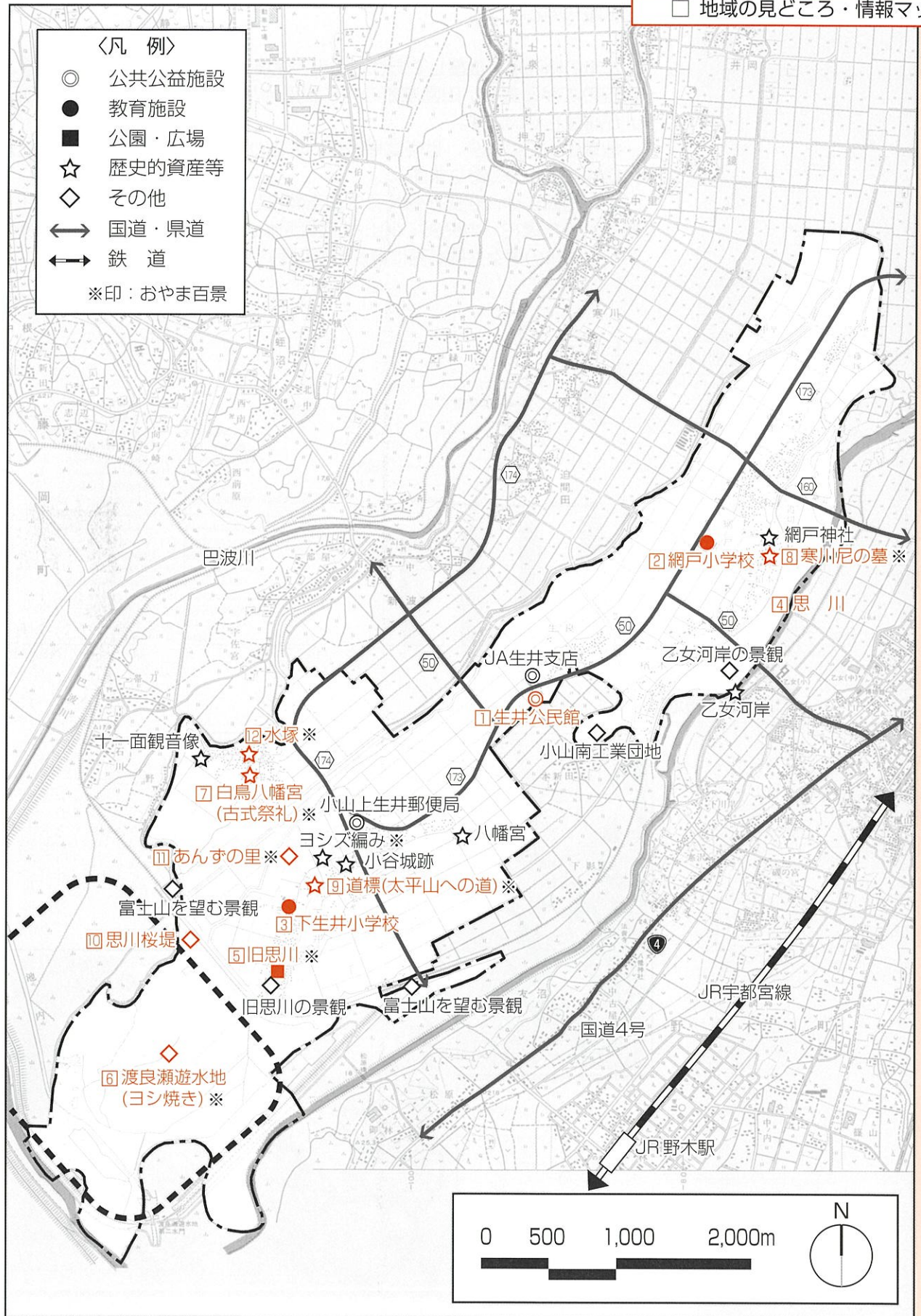
季節には200本もの杏の木の花が咲く憩いの場。



12. 水塚 (ミツカ) ※

洪水への自衛手段として人工的に築かれた塚。

□ 地域の見どころ・情報マップ



3 地域の現況と課題

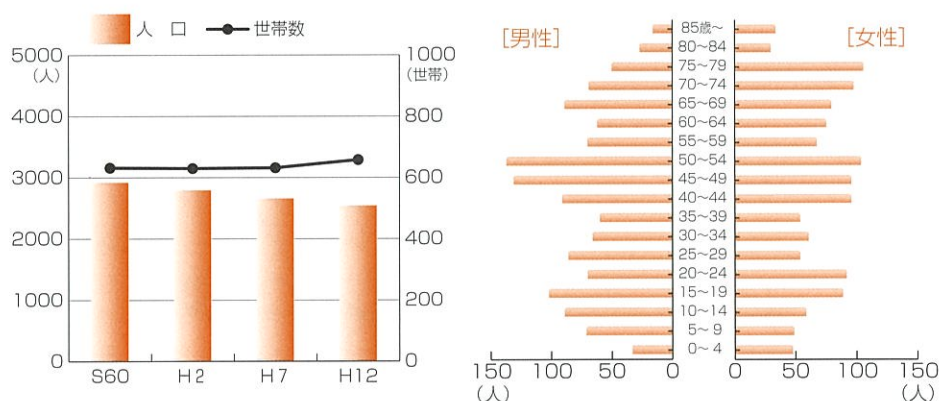
1) 地域の概況

本市の南西部に位置しており、思川と渡良瀬遊水地に囲まれています。水田の広がる美しい田園風景の中に集落地が点在しており、約2,500人が居住しています。

地域の人口は減少、世帯は増加傾向にあり、核家族化に伴い世帯当り人口は減少しつつあります。

地域南部には、住民が憩える水辺空間として、旧思川が整備されています。また現在、中央部に小山南工業団地が造成されています。また網戸には本市の男女共同参画に縁深い寒川尼の墓があります。

□ 人口の推移・5歳階級別人口



□ ワークショップ結果 (情報地図)

【情報地図の作成】 → p10



2) 現況と課題

■ 土地利用

- ・ 地域には、水田を主とする広大な農地と田園集落地が広がっており、地域東南は思川や渡良瀬遊水地といった水辺空間に囲まれています。
- ・ 小山市の新たな活力基盤となる小山南工業団地について、農業生産環境など周辺環境との調和に配慮した企業誘致、排水処理等が期待されています。

■ 道路・交通

- ・ 周辺地域やJR間々田駅、野木駅等へ連絡する骨格道路、また地域内の生活道路の整備が望まれています。
- ・ 地域内を通る公共交通機関（バス路線）がなく、移動利便性の向上が課題となっています。

■ 公園・緑地

- ・ 貴重な自然資源である渡良瀬遊水地を有しており、市民と協調して桜堤が整備されていますが、さらなる活用が望まれています。
- ・ 旧思川の水辺空間が整備され、地域の憩いの場として利用されています。
- ・ 身近な公園等が少なく、神社境内の有効活用などによる子供の遊び場・憩いの場の確保が望まれています。
- ・ 社寺林などの緑を大切に保全・活用していくことが望まれています。

■ 自然・景観

- ・ 遠くに富士山を望める、思川や渡良瀬遊水地の自然景観を保全・活用していくことが大切です。
- ・ 自然環境と調和した美しい田園景観の保全・形成に努めていくことが大切です。

■ 公共公益施設・供給処理施設・その他

- ・ 網戸神社や寒川尼の墓といった歴史的資産が数多く残っており、その保全・活用が望まれています。
- ・ 地域コミュニティ*の核となる生井公民館の機能充実や網戸小学校跡地の有効活用等が望まれています。
- ・ ほとんどの集落において人口が減少傾向にあり、減少の割合も大きいいため、現在の田園環境を守りつつ、新たな居住を可能とする方策が必要です。

4 地域のまちづくりの整備目標



● 自然資源や農業環境と調和した良好な集落環境の形成

農地の保全、農業生産環境の向上に努め、一定の立地基準緩和に沿って、新たな活力や地域コミュニティ*の創出を図るとともに、既存集落を中心とする緑住集落地として生活環境の向上・改善を促進することで、緑豊かで快適な定住型集落環境・田園景観の形成を図ります。また小山西工業団地においては、周辺の田園環境との調和に配慮した環境整備を図ります。



● 地域生活の利便性を高める移動交通環境の向上

日常生活の軸となる道路網の整備とともに、コミュニティバス*など地域の利便性向上に資する公共交通網の形成によって、市内主要施設や鉄道駅、地域間における移動交通環境の向上を図ります。



● 美しい自然景観や誇れる歴史的資産の保全・活用

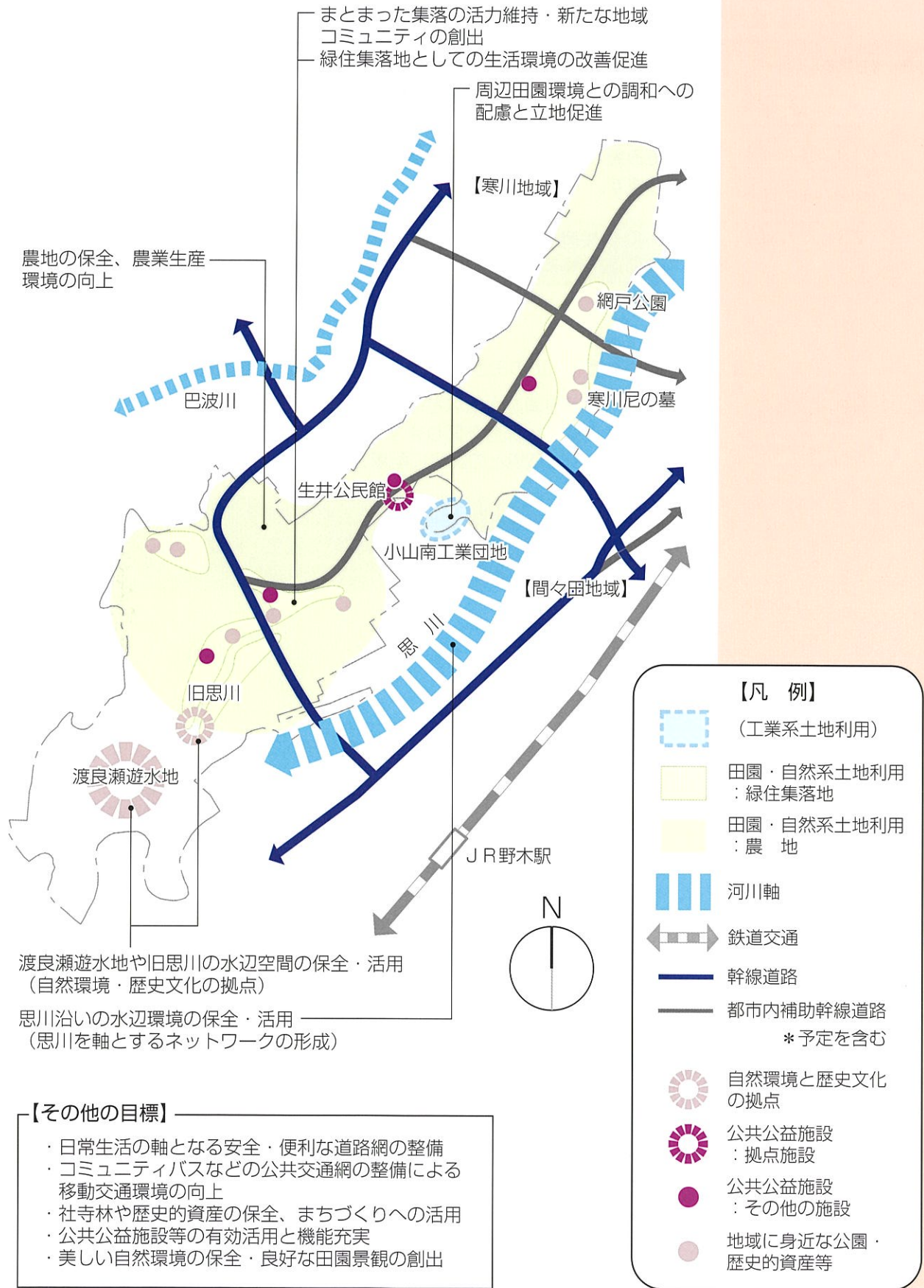
渡良瀬遊水地や旧思川の水辺空間、集落部の社寺林、また網戸神社などの誇れる歴史的資産を保全するとともに、思川を軸とする市全体における資源ネットワーク*としての位置づけをふまえながら、自然環境・歴史文化の拠点として整備・活用していきます。



● 地域生活・コミュニティ活動を支える拠点の充実

地域での生活を支え、地域コミュニティ*活動や世代間交流の拠点となる既存の公共公益施設（行政サービス施設／学校・教育文化施設等）や網戸小学校跡地を、地域のまちづくりにを有効に活用しながらその機能充実を図ります。

□ 生井地域まちづくり目標図



5 地域整備方針

■ 土地利用

□対応する主要整備方針イメージ

05・P173◀

19・P176◀

22・P177◀

23・P177◀

● 豊かな田園生活環境の充実と優良農地の保全

既存集落は、その形態を活かしながら、また一定の立地基準に基づく区域指定をふまえながら、生活環境の向上・改善を促進するとともに、恵み豊かな農地の保全や自然環境と調和した美しい田園景観の形成を図ります。

- 優良農地と集落部の屋敷林・社寺林等の保全・育成
- 既存集落地における便利で美しい生活環境の向上・改善 等

● 自然環境や周辺の田園環境との調和に配慮した土地利用

思川や渡良瀬遊水地などの水辺空間や平地林*の緑地など、豊かな自然環境の維持・保全を図ります。また小山南工業団地においては、周辺の美しい田園環境との調和に配慮した土地利用の実現に努めます。

- 思川や渡良瀬遊水地などの自然環境の保全・活用
- 地域内の平地林*等、貴重な自然の保全・育成
- 良好な周辺環境に配慮した小山南工業団地の整備 等

18・P176◀

20・P176◀

■ 道路・交通

07・P173◀

09・P174◀

10・P174◀

● 地域の骨格を形成する道路網の整備・充実

周辺地域との関係を念頭に置きながら、地域内の円滑な交通処理、交通サービスの向上を図るため、地域の骨格となる道路について、それぞれの機能や役割を分担する段階的・計画的な道路網の整備を進めます。また豊かな自然や歴史を身近に感じながら、自転車で移動できるネットワーク*の形成に努めます。

- 幹線道路・補助幹線道路の整備推進と生活に身近な道路の整備検討
- 思川サイクリングロードなど、自転車利用環境の整備検討 等

● 公共交通網の整備等による便利な交通ネットワーク*の形成

誰もが快適かつ便利に移動できるよう、コミュニティバス*などの公共交通機関の整備拡充に努めます。

- 小山駅周辺や主要な公共施設、周辺地域などを連絡するコミュニティバス*・乗合タクシー等の整備 等

12・P174◀

■ 公園・緑地

● 思川を軸とする「水と緑と大地のネットワーク*」の形成

小山南ゾーン・わたらせゾーンとしての位置づけの中、思川や渡良瀬遊水地の水辺空間を有する豊かな自然環境や誇れる歴史的資産を保全するとともに、小山の個性をあらわす拠点として整備・活用を図っていきます。また、これらの財産を連絡するネットワーク* 形成を図ります。

▶ 15・P175

▶ 16・P175

▶ 17・P176

- 思川や渡良瀬遊水地など、自然環境の拠点整備
- 旧思川における歴史文化の拠点整備
- 身近な歴史的資産の保全とまちづくりへの活用
- 周辺地域等とあわせて、自然環境の拠点や歴史文化の拠点等を連絡するネットワーク* の形成 等

● 自然環境の保全によるふれあい空間の創出

必要に応じて、地域住民との協調による宅地内緑化の誘導を図るとともに、集落周辺の神社や社寺林を子供の遊び場として活用するなど、自然と身近にふれあえる空間の創出を図ります。

▶ 19・P176

- 社寺林等の緑地空間の保全・育成
- 神社付帯遊園の活用
- 一定規模の集落等における、地区計画制度* 等を活用した生垣・宅地内緑化の誘導検討 等

■ 都市景観

● 田園と調和した美しい集落景観の創出

平地林* や雄大な田園景観を大切に育てていくとともに、これらの自然景観と調和した美しい集落景観を保全・育成していきます。

▶ 19・P176

- 美しい田園景観の創出とその保全・育成
- 集落地内の屋敷林・社寺林等、自然景観の保全及び育成
- 優れた家並みや屋敷林の保全等による、美しい集落景観の形成 等

● 思川や渡良瀬遊水地等の水辺空間などのうるおいある自然景観の創出

本市を縦断する母なる思川の清流や渡良瀬遊水地、旧思川などについて、水と緑のうるおいある自然景観の保全・育成に努めます。また河川や橋を活かした、まちの出入口部分の景観形成を図ります。

▶ 20・P176

- 思川の清流と河川景観の保全・活用
- 渡良瀬遊水地の自然景観の保全
- 旧思川における水と緑の自然景観の創出
- 平地林* や社寺林等、まとまった緑の自然景観の保全・育成 等

■ 都市防災

20・P176◀

● 雨水処理機能の向上や安全な防災施設の確保等

雨水排水等に関する整備推進により、雨水処理機能の向上を図ります。また安全な避難施設の整備と防災体制の改善・整備を図ります。
【個別方針は全体構想編参照】

■ 河川・供給処理

● 河川等の治水・保全や

清潔で安全な生活を支える供給処理施設の整備・充実

思川は、河川整備や総合的な治水対策を行うとともに、貴重な自然として市民が水に親しめるような空間を創出していきます。また、農業集落排水等の整備推進とごみの減量化・リサイクル化など、環境汚染防止と自然環境の保全に努めます。
【個別方針は全体構想編参照】

■ 公共公益施設

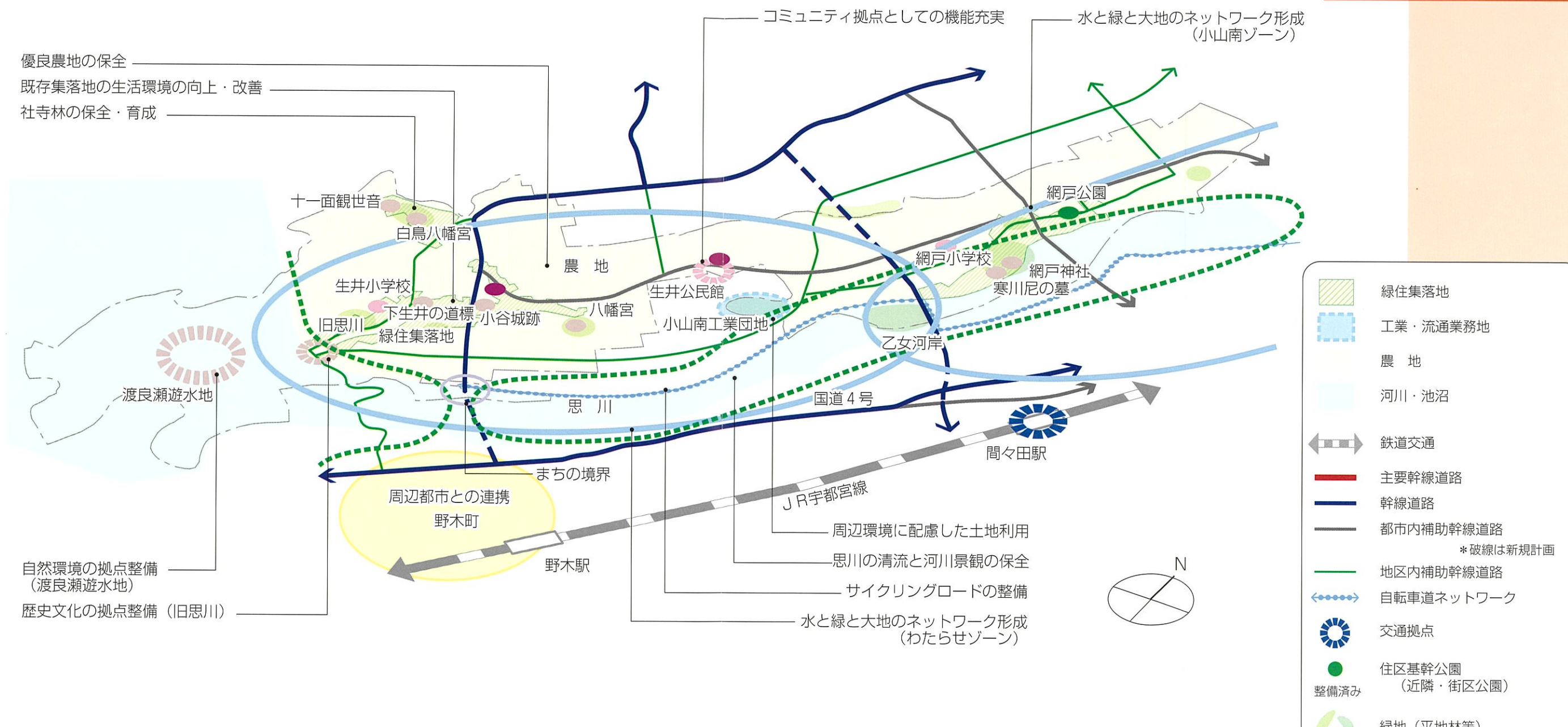
● 地域コミュニティ* の拠点となる公共公益施設等の適正配置、機能充実及び維持管理等

市民生活を支える行政サービスの提供に加え、地域に身近でコミュニティ* 活動の拠点となる公共公益施設について、小山市全体のバランスを考慮しながら、また既存施設を有効に活用しながら適正配置を図るとともに、その機能充実と地域と協調した適切な維持管理に努めます。

- 生井公民館のコミュニティ拠点としての機能充実
- 学校教育・地域活動関連施設等の整備・機能充実
- 公共施設等の総合的利便性を向上するネットワーク機能強化
- 公共施設等のバリアフリー化推進
- 網戸小学校跡地の有効活用の検討

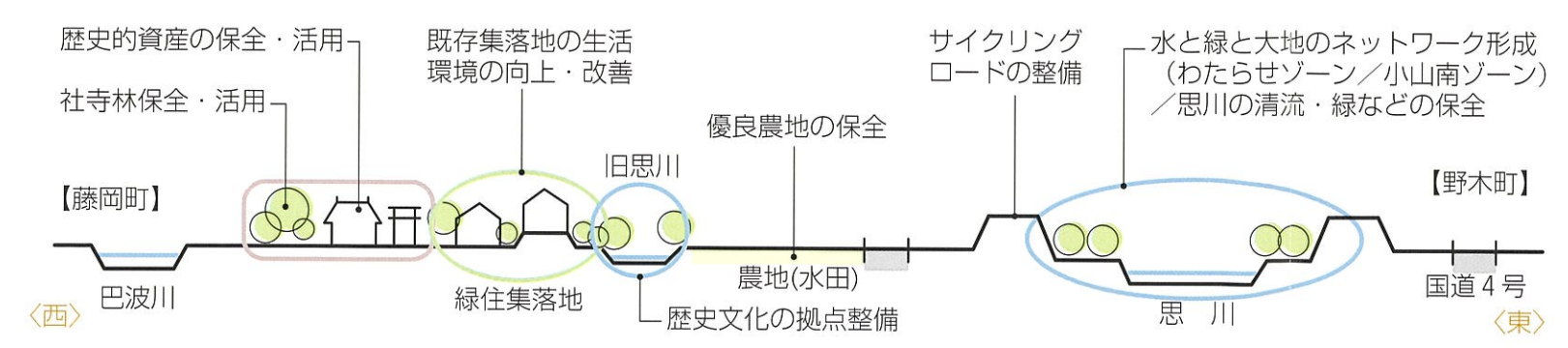
等

□ 生井地域まちづくり整備方針図



- 緑住集落地
- 工業・流通業務地
- 農地
- 河川・池沼
- 鉄道交通
- 主要幹線道路
- 幹線道路
- 都市内補助幹線道路
* 破線は新規計画
- 地区内補助幹線道路
- 自転車道ネットワーク
- 交通拠点
- 住区基幹公園 (近隣・街区公園)
- 緑地 (平地林等)
- 水と緑と大地のネットワーク (思川流域ネットワーク)
- 自然環境と歴史文化の拠点
- 公民館・出張所等
- 学校教育施設
- その他の公共公益施設
- 地域に身近な広場・歴史的資産等

□ 地域の主な断面構成と方針



- その他の方針
- ・ 優良農地と平地林・社寺林等の保全・育成
 - ・ 美しい集落・田園景観の創出
 - ・ 生活に身近な道路の整備検討
 - ・ 便利なコミュニティバス等の整備
 - ・ 自転車利用環境の整備検討
 - ・ 神社付帯遊園の活用
 - ・ 身近な歴史的資産の保全とまちづくりへの活用
 - ・ 身近にふれあえる貴重な自然の保全・育成
 - ・ 市民と協調した集落地の緑化誘導の検討
 - ・ 学校教育・地域活動関連施設等の整備・機能充実
 - ・ 公共施設等のバリアフリー化とネットワーク機能強化
 - ・ 網戸小学校跡地の有効活用の検討

