

# 気象状況及び被害の状況等

## 1 気象状況

以下に、台風18号関連の気象研究所の気象情報を掲載する。併せて、小山市域に係る補足説明を行う。

平成 27 年 9 月 18 日  
気 象 研 究 所

(1)

### 平成 27 年 9 月関東・東北豪雨の発生要因

～2つの台風からの継続的な暖湿流の流入と多数の線状降水帯の発生～

今年9月9日から11日にかけて、関東地方から東北地方で大雨が降り、大きな災害が発生しました。最初は台風第18号から変わった低気圧、後には台風第17号の周辺からの南東風が主体となり、大気下層に温かい湿った空気を継続的に流入させ、上空では気圧の谷の東側で南風が強まっていました。このような大気状態が持続したことによって、台風第18号のアウトバーンドから変わった幅100～200kmの南北に伸びた降雨域の中に、多数の線状降水帯が近接して発生し、降水の集中が引き起こされました。

今年9月9日から10日にかけて関東北部、特に栃木県では最大48時間降水量600ミリを超える大雨が観測されました(図1)。この大雨は、台風第18号の東側に存在していたアウトバーンドにともなう降雨域が関東地方に移動した後に変化し、幅100～200kmの南北に伸びた降雨域の中で発生しました(図2)。その帯状の降雨域の中では、半日以上の間中に線状降水帯(幅20～30km、長さ50～100km)が関東南部で多数発生し、発達しながら北に移動してそれぞれが50ミリ以上の降水量をもたらすことによって大雨が引き起こされました(図3)。このような複数の線状降水帯による大雨は、平成23年7月新潟・福島豪雨や平成24年7月九州北部豪雨でもみられています。線状降水帯が発生しやすい条件としては、下層の湿った空気の流入風に対して、上空に行くに従って風が時計回りに向きを変え、さらに上空の風が強くて湿っている大気状態であることがわかっています。今回、関東地方の大気下層には、台風第18号とその台風から変わった温帯低気圧に吹き込む南東風や、台風第17号の周辺からの南東風により温かく湿った空気が大量に流入し続けていました(図4)。そして上空では、気圧の谷が東進しつつ南下し、西日本を南北に伸びるように存在したことで、その東側にあたる東日本の上空では強い南風が卓越し、その強風域に対応して存在していた上昇気流場が上空を湿らせていました(図5)。線状降水帯が発生しやすい条件が継続的に満たされていたことで、多数の線状降水帯が発生したと考えられます。

また10日から11日にかけて東北地方の宮城県でも、最大24時間降水量が300ミリ近くに達する大雨が観測されました。台風第17号の周辺からの湿った空気が東北地方太平洋側に流入し、東北地方で線状降水帯が発生しやすい大気状態になっていました。線状降水帯が発生していた時間帯は4時間程度と関東地方のケースに比べると短かったのですが、同様に複数の線状降水帯が大雨をもたらせました(図6)。

○ は小山市の位置を示す

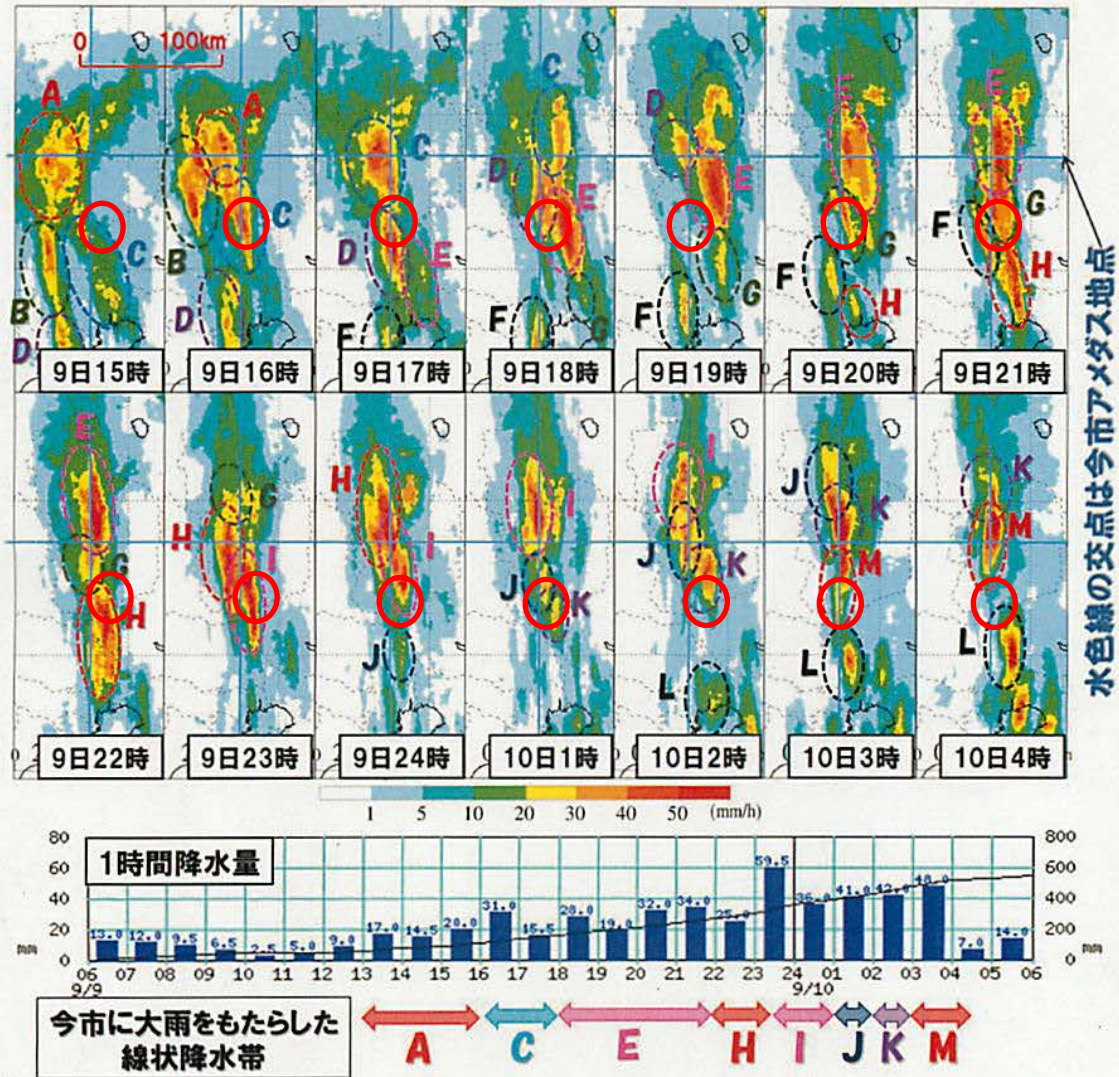


図3 上図：9月9日15時～10日4時の解析雨量分布 (mm/h) の時系列。下図：9月9日6時～10日6時の今市アメダス地点の1時間降水量の時系列。複数の線状降水帯(A～M)が関東南部で発生し、発達しながら北に移動してそれぞれが50mm以上の大雨をもたらしている。個々の線状降水帯は幅が20～30km、長さが50～100kmである。また8つの線状降水帯が通過することで、今市アメダス地点(縦横の水色線の交点)では12時間以上強雨が続いた。アメダスでの最大3時間降水量は136mm(解析雨量：178mm)であり、1つの線状降水帯によって大雨となった昨年8月20日の広島の場合(アメダス最大3時間降水量：204mm(解析雨量：238mm))に比べると少なかったが、複数の線状降水帯による降水によって24時間降水量が500mmを超えた(下図の折れ線参照)。



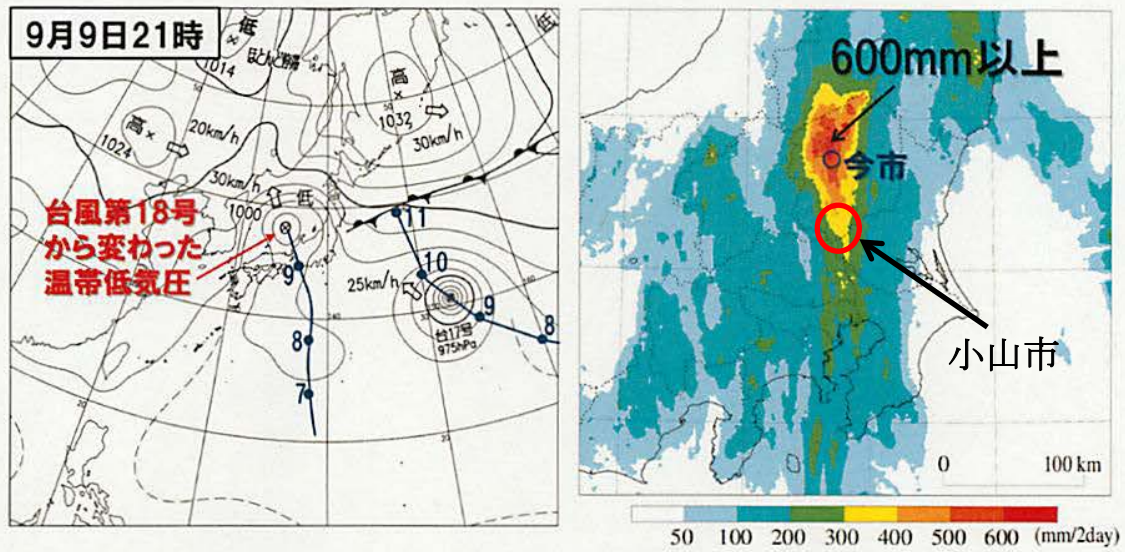


図1 左図：9月9日21時の地上天気図。右図：9月8日21時～10日21時の48時間積算降水量分布（解析雨量，mm）。天気図上には台風の進路と各日の9時の中心位置（数字は日にち）を●で、降水量分布には今市の位置を○で示す。なお、9日21時には台風第18号は温帯低気圧に変わっていた。栃木県の西側に降水が集中し、北部では500mm以上、南部でも300mm以上の降水量になっている。

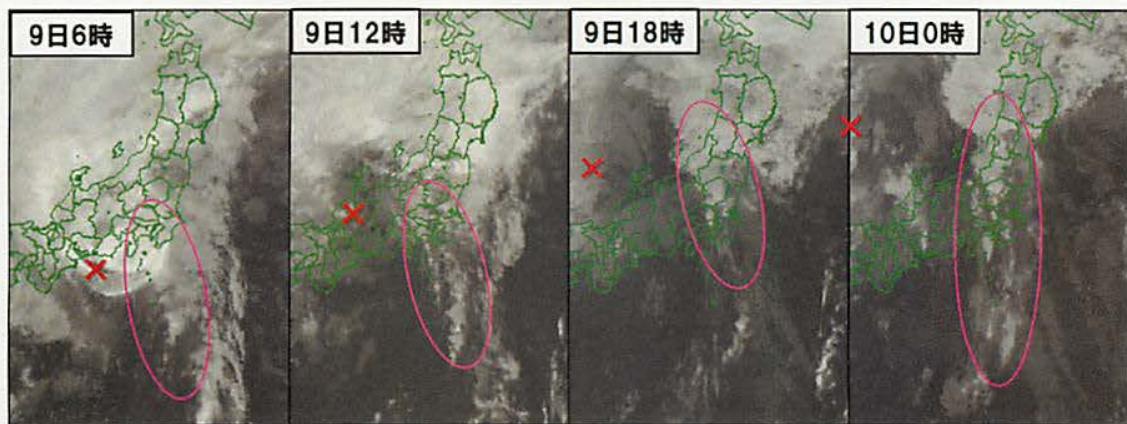


図2 9月6日6時～10日0時（6時間毎）のひまわり8号による雲画像の時系列。9日18時までは台風第18号にとまって移動するアウターバンドと、10日0時は南北に伸びた雲域をピンクの楕円で示し、台風第18号及びその台風から変わった温帯低気圧の中心位置を×で示す。10日0時の雲域に対応して、南北に伸びた幅100～200kmの帯状の降雨域が広がっていた。



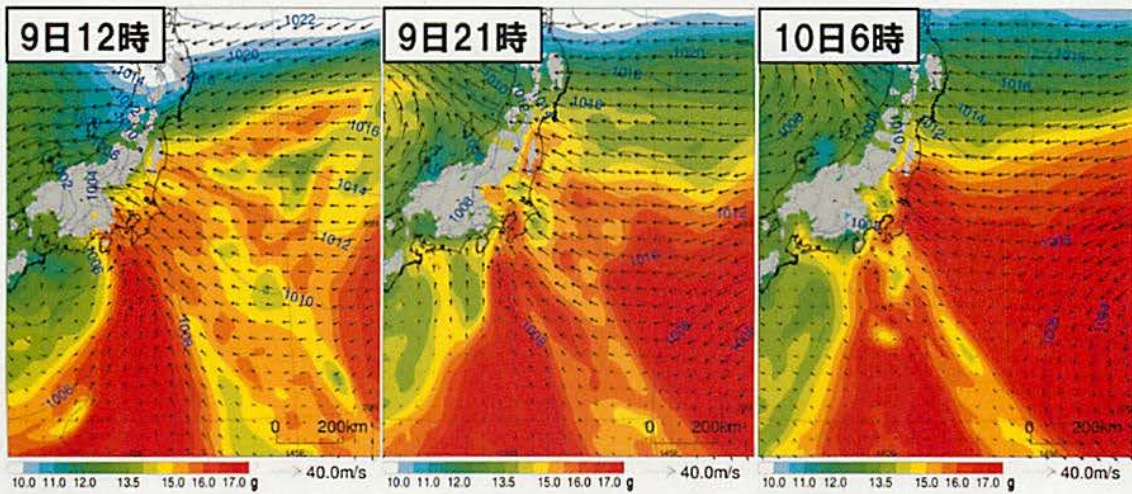


図4 9月9日12時（左図）、21時（中図）、10日6時（右図）の下層大気の状態。高度500mの大気1kg当たりの水蒸気量分布（カラー、g）、海面気圧（等値線、hPa）と高度500mの風ベクトル。気象庁メソ解析から作成。高度500m以上の山岳部は灰色でマスクしている。9日12時では台風第18号周辺から、10日6時（茨城県内での大雨発生時）では台風第17号周辺からの大量の水蒸気を持った空気の流入が卓越しており、その間では台風第18号及びその台風から変わった温帯低気圧に向かう流れと台風第17号周辺からの流れにより関東地方に湿った空気が流入し続けていた。

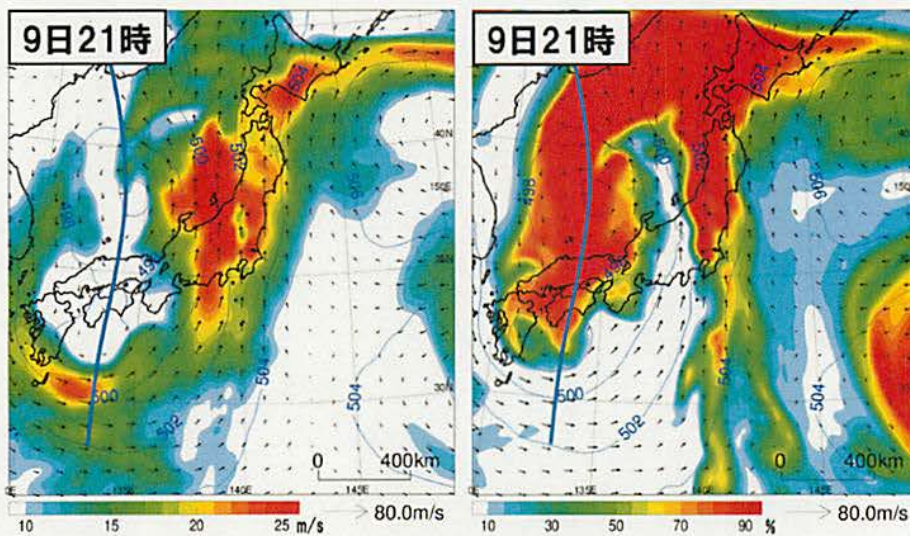


図5 9月9日21時の上空の大気の状態。高度5800mの風速（左図、カラー、m/s）と相対湿度（右図、カラー、%）、気圧（等値線、hPa）と高度5800mの風ベクトル。気象庁メソ解析から作成。西日本を南北に伸びるように気圧の谷（水色の太線）がみられ、その東側（気圧の谷の進行方向）の上空には風速25m/s以上の南風が卓越している。図2右図での南北に伸びた雲域に対応して、幅200～300kmの湿った領域がみられ、その領域は気圧の谷の東側の強風域に対応して存在していた上昇気流場が作り出していた。この上空の南風と湿った領域の大気下層に、図4に見られるように台風周辺からの南東からの湿った空気が流入したことで、線状降水帯が形成されやすい大気状態が作られていた。この大気状態になっていた南端の関東南部で、多くの線状降水帯が発生した。



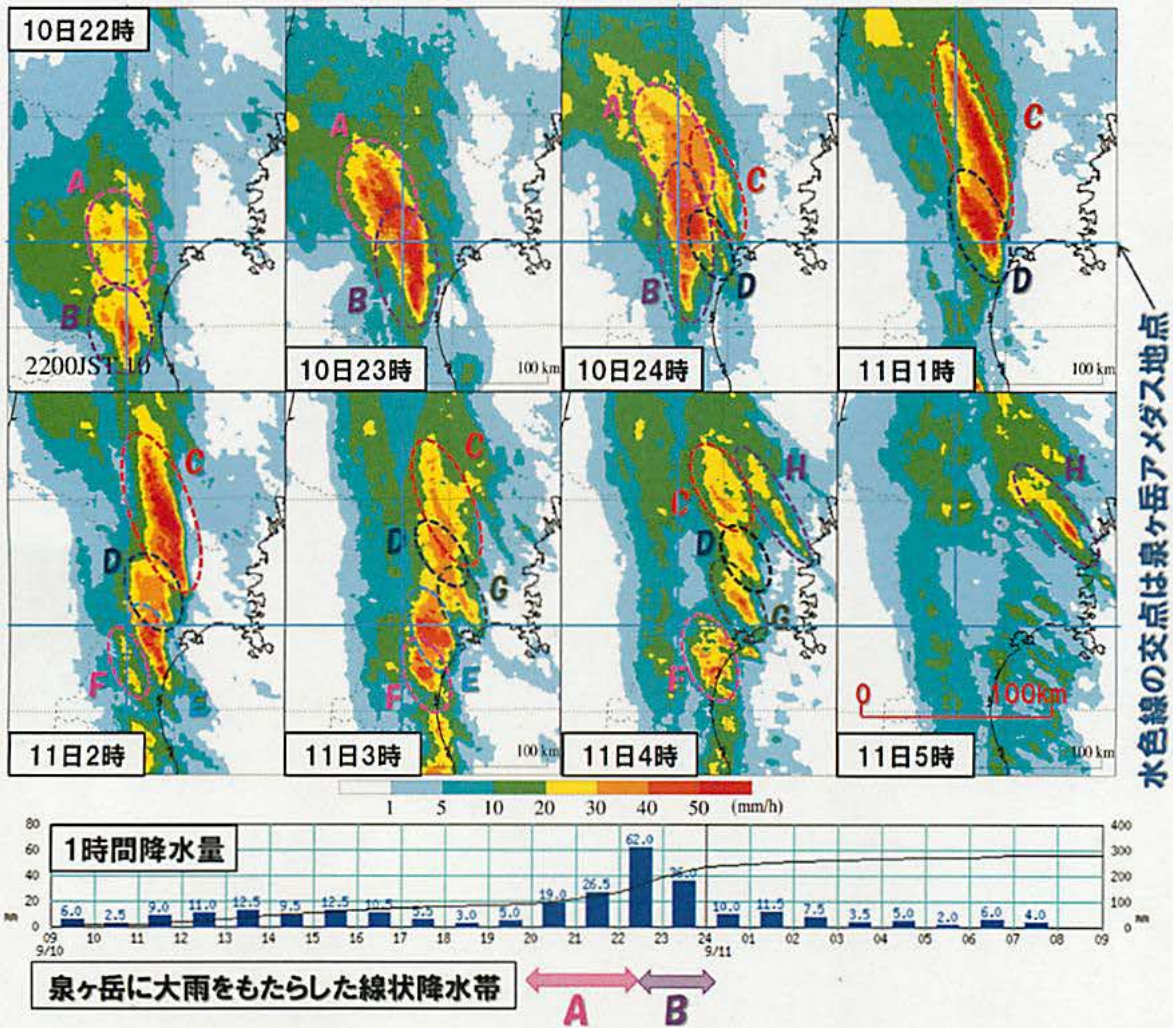
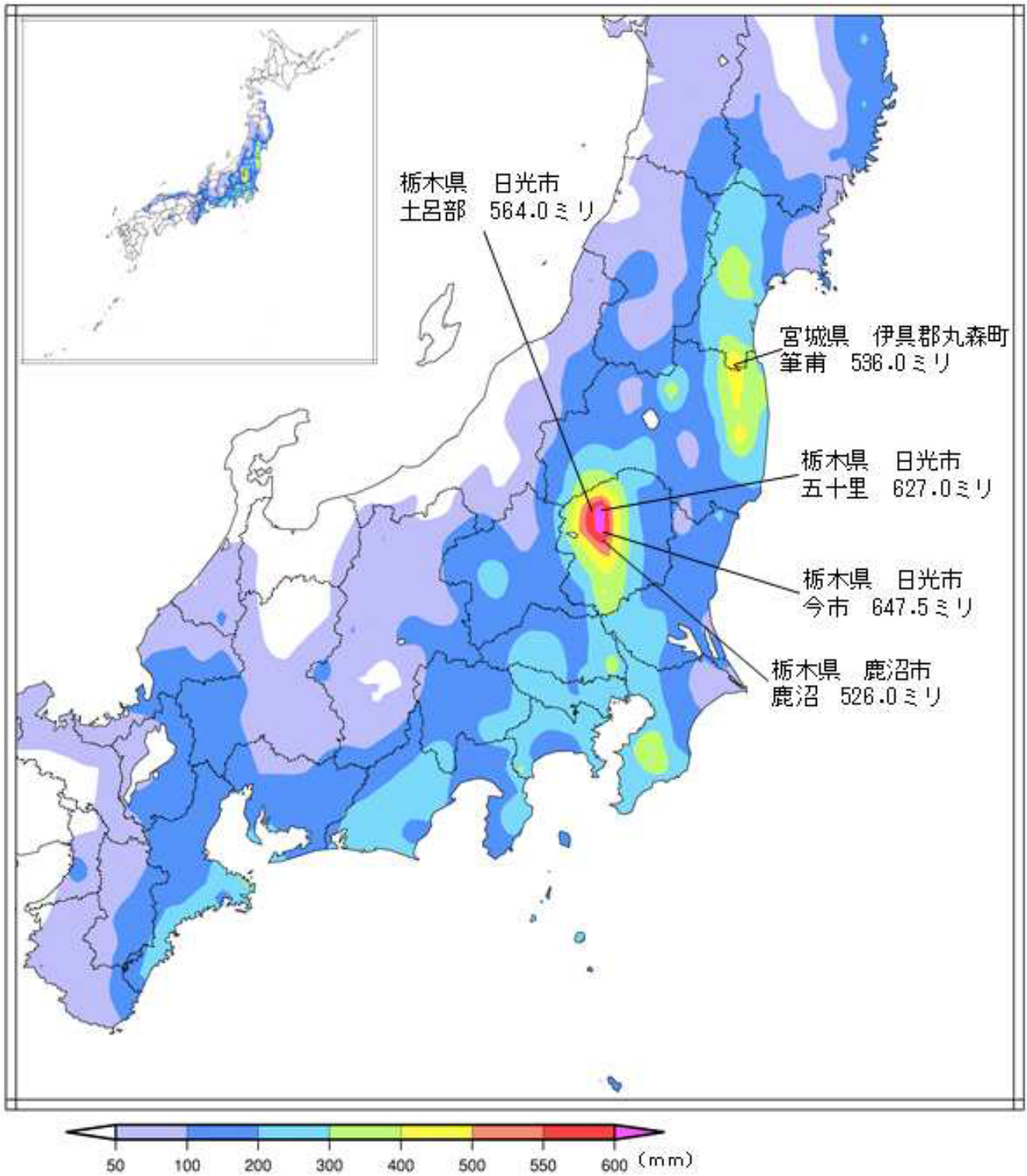


図6 上図：9月10日22時～11日5時の解析雨量分布 (mm/h) の時系列。下図：9月10日9時～11日9時の泉ヶ岳アメダス地点の1時間降水量の時系列。10日23時～11日2時の期間、降水システム (A～E) は線状降水帯の形態をなし、泉ヶ岳アメダス地点 (縦横の水色線の交点) では2つの線状降水帯により最大3時間降水量128mmを観測した。

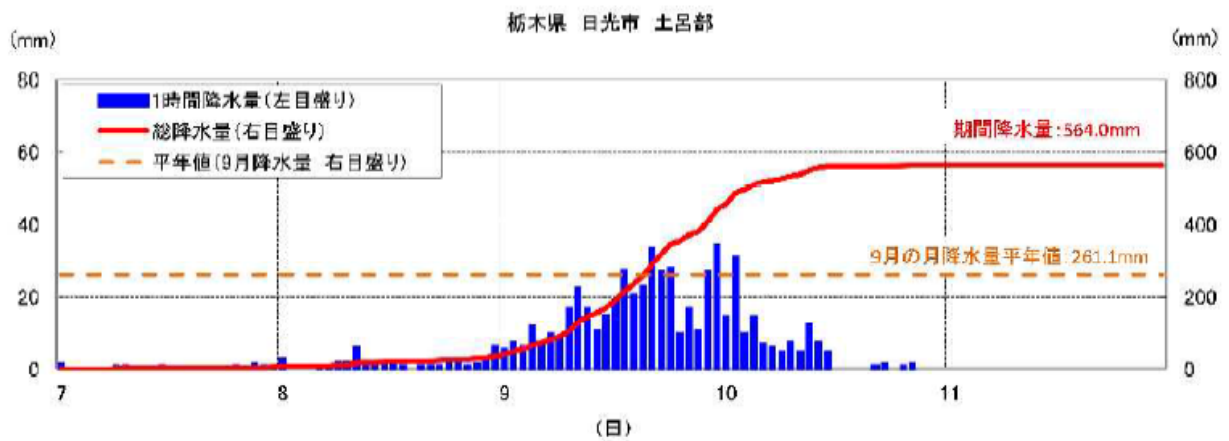
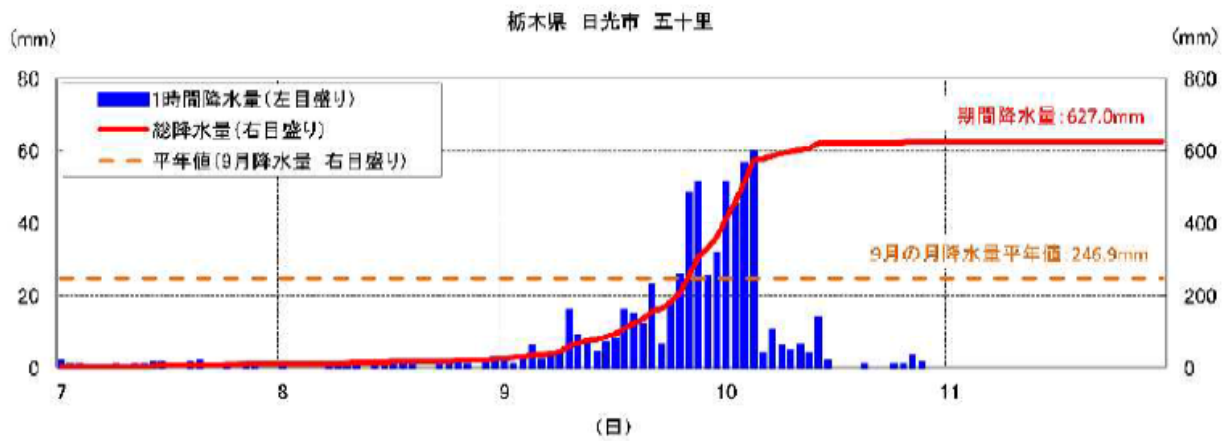
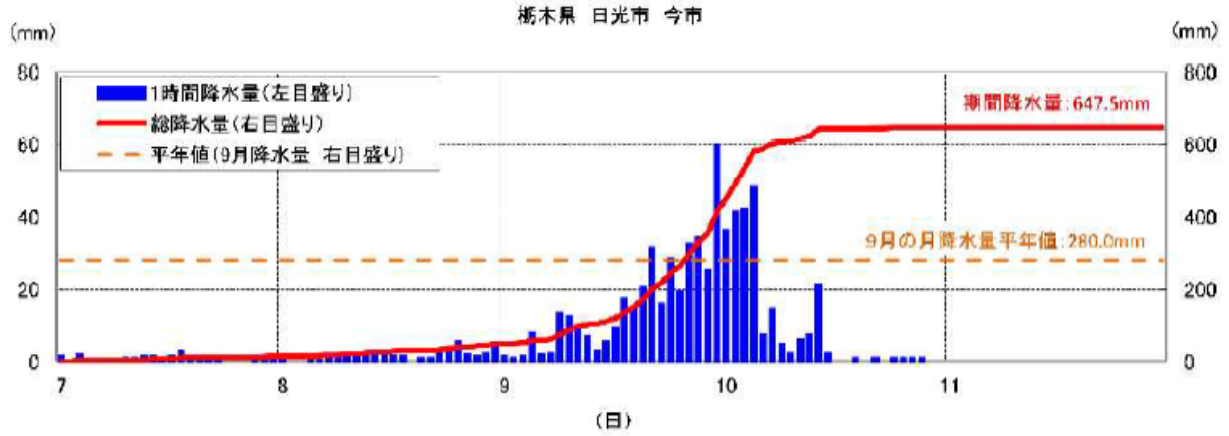


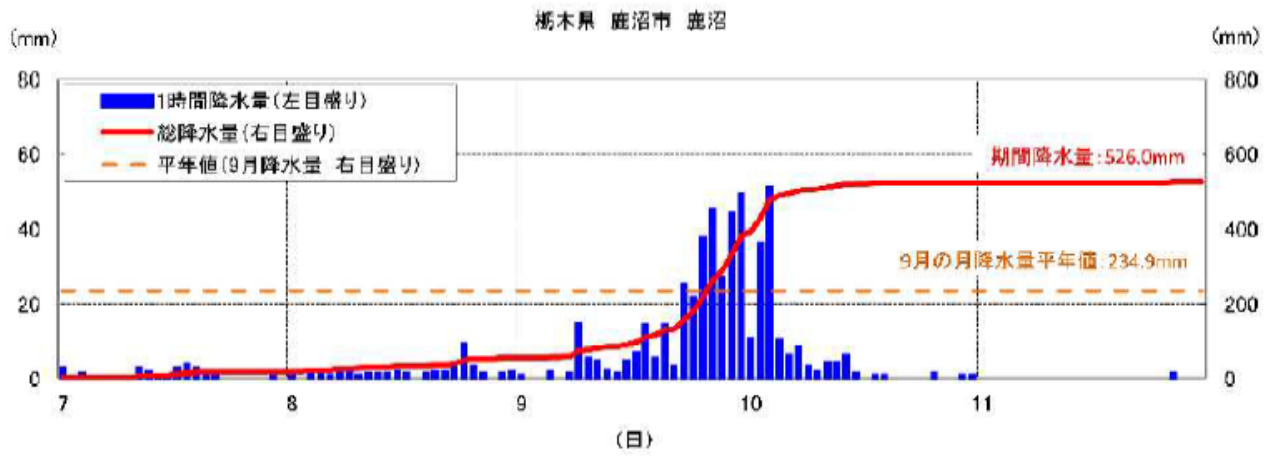
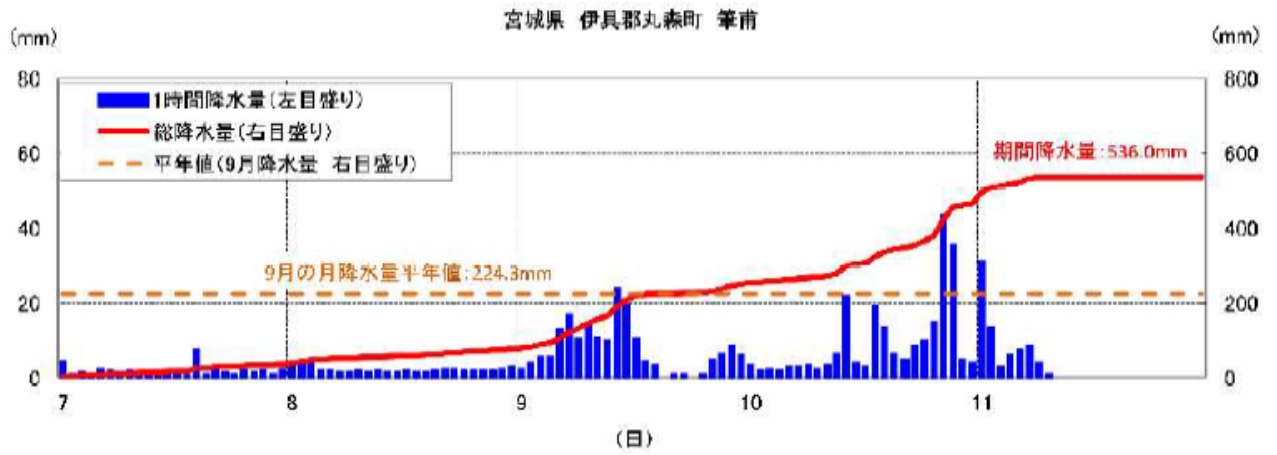
9月7日0時～9月11日24時の観測データ





・降水量時系列図（9月7日0時～9月11日24時）







(2) 小山市の降水量

累計 9月8、9、10日				
観測所	降り始め	降り終わり	累積雨量mm	補足事項
小山市 消防本部	8日 5:00	11日 20:00	376.0mm	時間雨量最高:55.5mm(9日 22:00~23:00)
<a href="#">犬塚</a> ( <a href="#">県小山庁舎</a> )	8日 2:00	11日 20:00	328.0mm	時間雨量最高:39.0mm(9日 21:00~22:00)
<a href="#">出井</a> ( <a href="#">国たばこ試験場</a> )	8日 2:00	11日 20:00	326.0mm	時間雨量最高:39.0mm(9日 17:00~18:00)

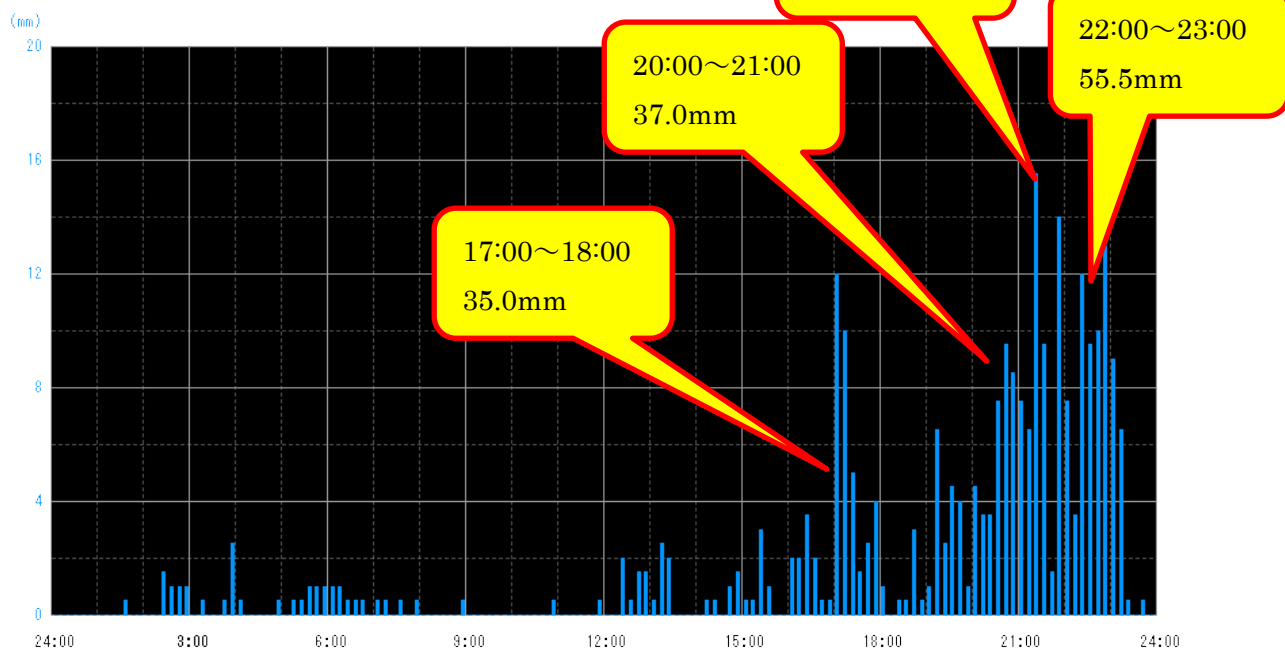
9月8日				
観測所	降り始め	降り終わり	累積雨量mm	補足事項
小山市消防本部	8日 5:00		27.5mm	時間雨量最高:5.0mm(18:00~19:00)
<a href="#">犬塚</a> ( <a href="#">県小山庁舎</a> )	8日 2:00		30.0mm	時間雨量最高:4.0mm(16:00~17:00)
<a href="#">出井</a> ( <a href="#">国たばこ試験場</a> )	8日 2:00		31.0mm	時間雨量最高:5.0mm(17:00~18:00)

9月9日				
観測所	降り始め	降り終わり	累積雨量mm	補足事項
小山市消防本部			273.5mm	時間雨量最高:55.5mm(22:00~23:00)
<a href="#">犬塚</a> ( <a href="#">県小山庁舎</a> )			216.0mm	時間雨量最高:39.0mm(21:00~22:00)
<a href="#">出井</a> ( <a href="#">国たばこ試験場</a> )			212.0mm	時間雨量最高:39.0mm(17:00~18:00)

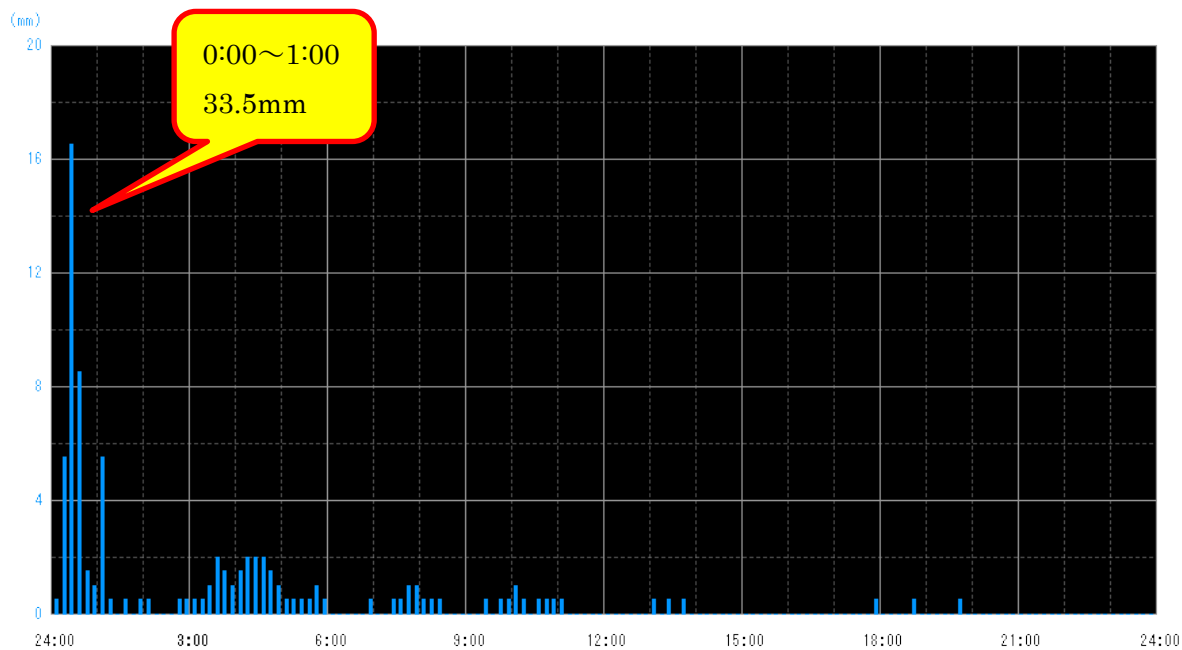
9月10日				
観測所	降り始め	降り終わり	累積雨量mm	補足事項
小山市消防本部		11日 20:00	75.0mm	時間雨量最高:33.5mm(0:00~1:00)
<a href="#">犬塚</a> ( <a href="#">県小山庁舎</a> )		11日 20:00	82.0mm	時間雨量最高:22.0mm(0:00~1:00)
<a href="#">出井</a> ( <a href="#">国たばこ試験場</a> )		11日 20:00	83.0mm	時間雨量最高:21.0mm(0:00~1:00)

小山市消防本部観測（降水量グラフ）

【9月9日（水）】



【9月10日（木）】



参考	小山市の気象統計												
	1月	2月	3月	4月	5月	6月	7月	8月	9月	10月	11月	12月	年
最高気温(°C)	9	9.8	13.2	19.2	23.1	25.7	29.3	31.1	26.9	21.4	16.1	11.4	19.7
平均気温(°C)	2.5	3.5	7	12.7	17.3	20.8	24.4	25.8	22	16.1	10	4.8	13.9
最低気温(°C)	-3.2	-2.2	1.3	6.8	12.3	16.8	20.7	22.1	18.4	11.7	4.8	-0.9	9
降水量(mm)	32.3	41.4	82.4	104.3	127.4	144.8	168.7	153	177.6	140.4	61.3	38.2	1271.9



小山市気象警報・注意報（9月8日（火）～9月13日（日））

月 日	時 間	内 容
9月8日	22時31分	大雨、雷、洪水注意報（発表）
9月9日	13時38分	大雨（土砂災害、浸水害）、洪水警報（発表）・雷注意報（継続）
9月10日	0時20分	大雨特別警報（土砂災害警戒、浸水害警戒）（発表）、洪水警報（継続）・雷注意報（継続）
9月11日	0時09分	洪水警報（継続）、大雨注意報（特別警報から注意報）、雷注意報（解除）
	6時15分	洪水警報（継続）、大雨注意報（継続）、雷注意報（発表）
	11時07分	洪水警報（継続）、雷注意報（継続）、大雨注意報（解除）
	15時31分	洪水警報（継続）、雷注意報（継続）、大雨注意報（発表）
9月12日	3時58分	洪水警報（継続）、大雨注意報、雷注意報（解除）
9月13日	12時30分	洪水警報（継続）、大雨注意報、雷注意報（発表）
	17時02分	洪水警報（解除）、大雨注意報、雷注意報（継続）

土砂災害警戒情報

月 日	時 間	内 容	補足事項
9月9日	21時00分	土砂災害警戒情報（発表）	

指定河川洪水予報及び水防警報

《姿川 姿川橋水位観測所》

9日	18時30分	はん濫注意情報（はん濫注意水位到達）	
		水防警報	準備
	19時15分	はん濫警戒情報（避難判断水位到達）	
		水防警報	出動
10日	21時00分	はん濫危険情報（はん濫危険水位到達）	
	12時50分	はん濫警戒情報（危険情報解除）（はん濫危険水位を下回る）	
11日	15時40分	はん濫注意情報（警戒情報解除）（避難判断水位を下回る）	
	3時10分	はん濫注意情報解除（はん濫注意水位を下回る）	
		水防警報	解除

《思川 観晃橋水位観測所》

9日	19時50分	はん濫注意情報（はん濫注意水位到達）	
	19時50分	水防警報	準備
10日	2時30分	はん濫警戒情報（避難判断水位到達）	

	2時30分	水防警報	出動
	16時50分	はん濫注意情報(警戒情報解除)(避難判断水位を下回る)	
11日	7時15分	はん濫注意情報解除(はん濫注意水位を下回る)	
		水防警報	解除

《思川 乙女水位観測所》

9日	15時50分	水防警報	準備
	19時20分	はん濫注意情報(はん濫注意水位到達)	
	21時10分	水防警報	出動
	23時00分	はん濫警戒情報(避難判断水位到達)	
10日	0時25分	はん濫危険情報(はん濫危険水位到達)	
	18時20分	はん濫警戒情報(危険情報解除)(はん濫危険水位を下回る)	
	19時25分	はん濫注意情報(警戒情報解除)(避難判断水位を下回る)	
11日	13時20分	水防警報	解除
	17時45分	はん濫注意情報解除(はん濫注意水位を下回る)	

《巴波川 中里水位観測所》

9日	16時40分	水防警報	準備
	18時00分	水防警報	出動
	19時20分	はん濫注意情報(はん濫注意水位到達)	
	23時00分	はん濫警戒情報(避難判断水位到達)	
10日	0時25分	はん濫危険情報(はん濫危険水位到達)	
	18時20分	はん濫警戒情報(危険情報解除)(はん濫危険水位を下回る)	
	19時25分	はん濫注意情報(警戒情報解除)(避難判断水位を下回る)	
11日	13時10分	水防警報	解除
	17時45分	はん濫注意情報解除(はん濫注意水位を下回る)	

《田川 明治橋水位観測所》

9日	19時30分	はん濫注意情報(はん濫注意水位到達)	
		水防警報	準備
	21時30分	はん濫警戒情報(避難判断水位到達)	
10日	3時25分	はん濫危険情報(はん濫危険水位到達)	
	15時55分	はん濫警戒情報(危険情報解除)(はん濫危険水位を下回る)	
	17時10分	はん濫注意情報(警戒情報解除)(避難判断水位を下回る)	
11日	5時40分	水防警報	解除
		はん濫注意情報解除(はん濫注意水位を下回る)	



## 2 被害の状況

### ① 住宅等被害

地区	床上浸水（棟）	床下浸水（棟）	合計（棟）
小山	729 (18)	265	994 (18)
大谷	6	71	77
間々田	20	67	87
生井	6	7	13
寒川	55 (3)	3	58 (3)
中	19	50	69
穂積	76	87	163
豊田	15	24	39
桑	5	19	24
絹	1	0	1
合計	932 (21)	593	1525 (21)

※小山地区は、大雨による思川の水位上昇で、小山・栃木排水路、立木排水路、豊穂川の水が思川に流れ込むことができなくなったため、豊穂川が溢水し、大行寺の霞堤が破堤する大きな被害をもたらした。

※寒川地区は、県営柚井木川排水機場の排水ポンプや電気系統が水没し、機能が停止したため押切・中里・下泉地区に大きな被害をもたらした。

※（ ）は市営住宅（城北18世帯、押切3世帯）で内数



## ② 教育施設

### ア 羽川西小学校

(ア) 被害状況 床上50cm浸水(校舎:1階教室、職員室、給食調理室等)、設備等に被害あり、屋内運動場 床上浸水

(イ) 仮設所での再校 羽川小学校の空き教室を利用し、9月16日(水)から10月16日(金)まで開校する。遠隔地の飯塚地区の児童は、スクールバスで送迎する。

(ウ) 羽川西小学校での再校 10月19日(月)

### イ その他

(ア) 押切集会所 床上2m浸水(平成28年3月下旬に利用再開予定)

(イ) 穂積グラウンド トイレ、浄化槽設備に被害あり(9月15日復旧)

(ウ) 冠水したグラウンド 河川敷の川西・乙女・寒沢グラウンド(川西・寒沢グラウンドは平成28年2月整備完了予定、乙女グラウンドは地元と協議し使用されていないことから廃止)



羽川西小学校 校舎内の模様



押切集会所の模様



### ③ 土木施設

#### ア 市道施設（破損等の被害が大きい箇所）

- (ア) 市道201号線（渋井地内）法面崩壊・舗装破損 L=170m補助（施工中）
- (イ) 市道4501号線（網戸地内）法面崩壊・舗装破損 L=250m補助（施工中）
- (ウ) 市道4117号線（網戸地内）法面崩壊・舗装破損 L=220m補助（施工中）
- (エ) 市道3145号線（田間地内）路肩崩壊・舗装破損 L=95m補助（施工中）
- (オ) 市道4017号線（上泉地内）堀の内橋の高欄・床板破損・取付道破損市単独（施工中）
- (カ) 市道9号線（南半田地内）法面崩壊・舗装破損 L=190m市単独（11月完了）
- (キ) 市道1287号線（南半田地内）法面崩壊・舗装破損 L=490m市単独（11月完了）
- (ク) 市道1552号線（南半田地内）法面崩壊・舗装破損 L=110m市単独（11月完了）
- (ケ) 市道4509号線（下国府塚地内）法面崩壊・舗装破損 L=110m市単独（11月完了）
- (コ) 市道4524号線（乙女地内）舗装破損 L=100m市単独（10月完了）
- (サ) 市道3819号線（美しが丘2丁目地内）舗装破損 L=50m市単独（10月完了）
- (シ) 市道3694号線（西城南6丁目地内）舗装破損 L=150m市単独（10月完了）
- (ス) 市道3131号線（雨ヶ谷地内）法面崩壊 L=80m市単独（10月完了）
- (セ) 市道3085号線（横倉地内）舗装破損 L=250m市単独（10月工事発注）
- (ソ) 市道230号線（美しが丘3丁目地内）舗装破損 L=200m市単独（10月工事発注）
- (タ) 市道1237号線（下国府塚地内）舗装破損 L=300m市単独（10月工事発注）
- (チ) 市道7006号線（東野田地内）法面崩壊 L=60m市単独（10月完了）
- (ツ) 市道4123号線（寒川地内）舗装破損 L=50m市単独（11月完了）
- (テ) 市道1196号線（上石塚地内）法面崩壊 L=70m市単独（10月完了）
- (ト) 市道2670号線（中河原地内）法面崩壊 L=50m（10月完了）
- (ナ) 市道4509号線（下国府塚地内）法面崩壊 L=60m（11月完了）

その他、市内全域道路冠水により、舗装のはがれ・陥没多数



市道201号線（渋井地内）法面崩壊・舗装破損の様

#### ④ 上水道施設

##### ア 羽川西浄水場

配水池に浸水し、10日午前10時に給水停止

##### イ 鶉島浄水場

配水池に浸水し、10日午前0時に給水停止

浄水場の停止により、旧小山市内を除く桑・大谷・間々田地区約36,000世帯が、10日午前10時10分から13日午前6時まで断水又は水圧低下



羽川西浄水場敷地内の模様

#### ⑤ 下水道施設

##### ア 大行寺第2汚水ポンプ場冠水により制御盤及びポンプ1台絶縁不良

9月12日 仮設制御回路にて、仮復旧完了

9月28日 制御盤製作及びポンプ分解修理工事発注

12月3日 災害査定完了

##### イ 間々田第一雨水幹線マンホール蓋のずれ 1か所

9月28日 マンホール蓋（耐圧型）及び特殊固定ボルト発注  
現在製作中

##### ウ 横倉第一雨水幹線放流渠護岸ブロック破損 A = 50㎡

12月3日 災害査定完了



## ⑥ 公園等

### ア 思川緑地被害状況

施設名		数量		状況
1	サッカー場	1面	12,112 m <sup>2</sup>	・土砂堆積 4,772 m <sup>2</sup>
2	陸上競技場	1面	15,579 m <sup>2</sup>	・洗掘(走路 2,287 m <sup>2</sup> )
3	ゲートボール場		18,600 m <sup>2</sup>	・テントシェルター2基倒壊
4	テニスコート	4面	7,722 m <sup>2</sup>	・土砂堆積 ・ネットポール8基損傷(まがり) ・ベンチ1基流失 ・審判台4基流失
5	多目的広場		13,433 m <sup>2</sup>	・土砂堆積
6	軟式野球場	2面	30,500 m <sup>2</sup>	・土砂堆積 ・内野部洗掘 ・バックネット2基ゴミ土砂堆積 ・スコアボード1基倒壊 ・ダックアウト1基損傷(屋根テント)、2基倒壊
7	ソフトボール場	4面	32,475 m <sup>2</sup>	・土砂堆積 ・内野部洗掘 ・バックネット4基ゴミ土砂堆積 ・スコアボード3基流失 ・ダックアウト2基損傷(屋根テント)、5基倒壊
その他				・流木・ゴミ多数 ・水飲み6基破損 ・園路(W=3m)約350m流失、他土砂堆積 ・シェルター(1本柱四阿)2基流失(1基現状維持)

※全体面積:164,419 m<sup>2</sup>(桜堤 3,313 m<sup>2</sup>、お花畑 16,537 m<sup>2</sup>等含む)

浸水被害面積:161,106 m<sup>2</sup>



思川緑地公園北東側崩壊箇所(左)、思川緑地公園ソフトボール場(右下)



イ 思川アプローチ広場前芝生被害状況

施設名		数量		状況
1	芝生広場 (多目的芝生広場)		10,600 m <sup>2</sup>	・土砂堆積

※全体面積：約 10,600 m<sup>2</sup>

ウ 石ノ上河川広場被害状況

施設名		数量		状況
1	芝生広場 (サッカー場)	3面	54,000 m <sup>2</sup>	・土砂堆積 ・サッカーゴール8基流失
2	園路		3,200 m <sup>2</sup>	・土砂堆積
3	車止め		10 基	・1基流失

※全体面積：約 117,400 m<sup>2</sup>

(川の原っぱ約 12,000 m<sup>2</sup>・堤防上通路等全て含む)

浸水被害面積：69,200 m<sup>2</sup>

石ノ上河川広場の模様(右)



エ 思川公園被害状況

施設名		数量		状況
1	芝生広場		2,000 m <sup>2</sup>	・土砂堆積

※全体面積：約 9,000 m<sup>2</sup>

オ 思川散策路

施設名		数量		状況
1	園路		200 m	・洗掘 ・園路流失、損壊(鷺城崖下)

⑦ 市営住宅

城北市営住宅(20戸)・押切市営住宅(6戸) 床上浸水



## ⑧ 農業・農地施設

### ア 農畜産物 農業関係機関との連携を図り行った被害調査の結果

水稻	被害面積	200.0ha	被害金額	154,579千円
大豆	被害面積	111.6ha	被害金額	21,220千円
そば	被害面積	53.2ha	被害金額	6,449千円
ハトムギ	被害面積	23.0ha	被害金額	6,048千円
飼料作物	被害面積	2.6ha	被害金額	1,149千円
いちご	被害面積	17.9ha	被害金額	32,700千円
トマト	被害面積	6.1ha	被害金額	5,480千円
きゅうり	被害面積	4.9ha	被害金額	10,924千円
にら	被害面積	2.8ha	被害金額	20,950千円
ブロッコリー	被害面積	10.7ha	被害金額	6,886千円
レタス	被害面積	1.7ha	被害金額	4,603千円
なす	被害面積	4.8ha	被害金額	10,870千円
人参	被害面積	9.4ha	被害金額	2,586千円
ねぎ	被害面積	3.0ha	被害金額	4,088千円
その他露地野菜	被害面積	3.37ha	被害金額	2,193千円
肥育牛	被害頭数	1頭	被害金額	531千円
酪農牛	被害頭数	5頭	被害金額	1,635千円
豚	被害頭数	240頭	被害金額	5,040千円
花卉	被害面積	0.65ha	被害金額	21,801千円
合計	被害面積	455.72ha	被害金額	319,732千円
	被害頭数	246頭		



生井地内水稻被害撮影（左）、  
小宅地内いちご被害撮影（上）

イ 農地・農業用施設

下都賀農業振興事務所、各土地改良区の協力を得て市内全域の調査を実施した結果

(ア) 農地	1 箇所	被害金額	3,800 千円
(イ) 用排水路	19 箇所	被害金額	26,300 千円
(ウ) 農道	3 箇所	被害金額	5,500 千円
(エ) かんがい用ポンプ	8 箇所	被害金額	5,500 千円
(オ) 農業集落排水施設	1 箇所	被害金額	10,000 千円
<b>被害額合計</b>	<b>32 箇所</b>		<b>51,100 千円</b>

⑨ 栃木県施設等

- ア 県営杣井木川排水機場 冠水により排水ポンプ4台及び電気系統が故障  
→9月28日 ゲートポンプ(3、4号機)仮復旧完了
- イ 豊穂川の思川合流部付近 思川の旧堤が約20mにわたり決壊→9月中 復旧済  
豊穂川パラペット部約20mの崩壊  
→大型土のうで仮復旧済
- ウ 思川 思川右岸間中地内の堤防約20mにおいて川裏(民地側)の法面崩壊  
→県にて応急処置し、工法検討中



杣井木川排水機場の様相 (上)、与良川排水機場の様相 (右)

### 3 支援物資受入一覧

#### 自治体

(敬省略)

受入物資	数量	単位	受入日	受入場所	寄付者
アルファ米	1500	食		防災対策課	宮城県大崎市
ビスケット缶	60	缶		防災対策課	宮城県大崎市
備蓄用カレー	70	個		防災対策課	宮城県大崎市
水(500ml)	3840	本		防災対策課	東京都世田谷区
水(555ml)	1176	本		防災対策課	東京都世田谷区
水(500ml)	4800	本	9月11日	防災対策課	静岡県富士宮市
職員ボランティア	延40	人	9月15.16日	押切地内	群馬県富岡市

#### 事業所等

(敬省略)

受入物資	数量	単位	受入日	受入場所	寄付者
水(500ml)	24	本	9月10日	防災対策課	ローストキッチン宇都宮鶴田店
水(570ml)	48	本	9月10日	防災対策課	ローストキッチン宇都宮鶴田店
水(2L)	6	本	9月10日	防災対策課	ローストキッチン宇都宮鶴田店
ビスケット・ロールパン	1	箱	9月10日	防災対策課	ローストキッチン宇都宮鶴田店
パン各種	80	個	9月11日	防災対策課	石窯パン工房カスティール
リポビタミンD	30	本	9月11日	防災対策課	足利銀行
水(2L)	30	本	9月11日	防災対策課	(株)伊藤園
リポビタミンD	50	本	9月11日	防災対策課	宇都宮電子(株)
アルファ米五目ご飯	300	個	9月11日	防災対策課	公益財団 日本消防協会
ウェットティッシュ	28	箱	9月11日	防災対策課	水戸証券(株)小山支店
栄養ドリンク	80	本	9月11日	防災対策課	水戸証券(株)小山支店
紙コップ	280	個	9月11日	防災対策課	水戸証券(株)小山支店
お菓子	12	箱	9月11日	防災対策課	水戸証券(株)小山支店
水(12L)	100	本	9月12日	防災対策課	金朝商事(株)
水(12L)	50	本	9月12日	防災対策課	特定非営利法人 光 JB
タオル	500	本	9月12日	防災対策課	犬塚地区市民
水(2L)	240	本	9月12日	防災対策課	保険代理店オーダー保険
備蓄パン	60	個	9月12日	防災対策課	いなば建設(株)
ソーセージ	120	本	9月12日	防災対策課	いなば建設(株)
携帯充電器類	56	個	9月12日	防災対策課	いなば建設(株)



おにぎり	10000	個	9月12日	防災対策課	㈱セブン&アイ・ホールディングス
カップヌードル	5000	個	9月12日	防災対策課	㈱セブン&アイ・ホールディングス
レトルトカレー	1020	個	9月12日	防災対策課	㈱セブン&アイ・ホールディングス
レトルトごはん	1000	個	9月12日	防災対策課	㈱セブン&アイ・ホールディングス
肌着等	2000	枚	9月12日	防災対策課	㈱セブン&アイ・ホールディングス
毛布	200	枚	9月12日	防災対策課	㈱セブン&アイ・ホールディングス
肌着(男性)	100	枚	9月12日	防災対策課	㈱セブン&アイ・ホールディングス
トランクス	200	枚	9月12日	防災対策課	㈱セブン&アイ・ホールディングス
くつ下(男性)	150	足	9月12日	防災対策課	㈱セブン&アイ・ホールディングス
肌着等(女性)	50	枚	9月12日	防災対策課	㈱セブン&アイ・ホールディングス
タオル	100	枚	9月12日	防災対策課	㈱セブン&アイ・ホールディングス
オムツ	8	パック	9月13日	防災対策課	TEAM☆E. KIZUNA
タオル	300	枚	9月13日	防災対策課	TEAM☆E. KIZUNA
粉ミルク	10	缶	9月13日	防災対策課	TEAM☆E. KIZUNA
土嚢袋	100	枚	9月13日	防災対策課	TEAM☆E. KIZUNA
水(2L)	36	本	9月13日	防災対策課	TEAM☆E. KIZUNA
水(500ml)	24	本	9月13日	防災対策課	TEAM☆E. KIZUNA
ビスケット	1	箱	9月13日	防災対策課	TEAM☆E. KIZUNA
缶パン	48	缶	9月13日	防災対策課	TEAM☆E. KIZUNA
トイレトペーパー	600	個	9月14日	防災対策課	よつ葉生活協同組合
バナナ	100	本	9月15日	防災対策課	とちぎコープ協同組合
日用品・衣類等	2	箱	9月15日	防災対策課	松浦 健三(個人)
栄養ドリンク	24	本	9月15日	防災対策課	松浦 健三(個人)
雑巾	30	枚	9月15日	防災対策課	橋口 香代子(個人)
雑巾	200	枚	9月15日	防災対策課	大江 文童(個人)
タオル	100	枚	9月15日	防災対策課	大江 文童(個人)
マスク	100	枚	9月15日	防災対策課	大江 文童(個人)
袋菓子(せんべい等)	240	袋	9月15日	防災対策課	亀田製菓(株)
水(2L)	600	本	9月17日	防災対策課	東急不動産(株)
マスク	2500	枚	9月18日	防災対策課	救急医療機器総合エイバン商事(株)
歯ブラシセット	1	箱	9月18日	防災対策課	一般社団法人 小山歯科医師会
防護マスク	380	枚	9月18日	防災対策課	㈱重松製作所
防護服	70	枚	9月18日	防災対策課	㈱重松製作所
カレーライス	28	食	9月18日	防災対策課	押切南部上下水道組合

タオル	50	枚	9月18日	防災対策課	フコク生命保険相互会社宇都宮支店小山営業所
スウェット上下	300	セット	9月18日	防災対策課	セブン&アイホールディングス
バナナ	12	袋	9月20日	防災対策課	Y A M B E
セーター	9	着	9月20日	防災対策課	Y A M B E
ストレッチパンツ	9	着	9月20日	防災対策課	Y A M B E
長袖シャツ	6	着	9月20日	防災対策課	Y A M B E
半袖シャツ	2	着	9月20日	防災対策課	Y A M B E
女性用シャツ	2	着	9月20日	防災対策課	Y A M B E
パーカー	9	着	9月20日	防災対策課	Y A M B E
炊出し			9月20日	防災対策課	Y A M B E
かまぼこ	10	袋	9月20日	防災対策課	阿部 純・かつ江(個人)
ささかまぼこ	30	袋	9月20日	防災対策課	阿部 純・かつ江(個人)
ままだーる	25	個	9月20日	防災対策課	阿部 純・かつ江(個人)
胡麻団子	32	個	9月20日	防災対策課	阿部 純・かつ江(個人)
カップみそ汁	60	食	9月20日	防災対策課	小山第三小学校サッカー部
食料・日常生活品等	多数		9月20日	防災対策課	ミリオネアカデミー
栄養ドリンク	6000	本	9月29日	防災対策課	大鵬薬品工業(株)
医薬品	10008	箱	9月29日	防災対策課	大鵬薬品工業(株)
はと麦茶(500ml)	240	本	9月11日	行政経営課	(株)伊藤園小山支店
水(555ml)	72	本	9月12日	行政経営課	足利銀行小山支店
タオル	350	枚	9月14日	行政経営課	東日本旅客鉄道(株)
リポビタンD	50	本	9月14日	行政経営課	栃木銀行小山支店
水(500ml)	2400	本	9月14日	行政経営課	Cayenn japan(株)新潟工場
水(2L)	24	本	9月15日	行政経営課	北條 邦夫(個人)
タオル	1	袋	9月16日	行政経営課	黒沢 喜子(個人)
LEDランタン	21	個	9月17日	行政経営課	(株)ハルショウライフ
携帯電話充電機能付ラジオライト	4	個	9月17日	行政経営課	(株)ハルショウライフ
避難所用間仕切	30	セット	9月18日	行政経営課	文化シャッター(株)
タオル	10	本	9月18日	行政経営課	第一法規(株)
サージカルマスク	4000	枚	9月19日	行政経営課	ニプロ医工(株)
プラスチック手袋	1000	双	9月19日	行政経営課	ニプロ医工(株)
入浴支援			9月12日-	小山市ふれあい健康センター	社会福祉法人洗心会
文房具	2	箱	9月18日	教育総務課	皆川 勝正(個人)

水（２Ｌ）	1200	本	9月11日	桑出張所・防災対策課	(株)長谷工コーポレーション
ウェットティッシュ	1400	個	9月11日	桑出張所・防災対策課	(株)長谷工コーポレーション
タオル	200	本	9月11日	桑出張所・防災対策課	(株)長谷工コーポレーション
ごみ運搬			9月13日	建設政策課	小山建設業協会
民間賃貸住宅一定期間無償提供	15	戸	9月14日	建築課	鈴木 清（個人）
賃貸住宅提供				建築課	大和ハウス工業(株)
浴室設備	8	組	9月14日	建築課（塚崎市営住宅）	北日本ガス(株)
ガスコンロ	8	個	9月14日	建築課（塚崎市営住宅）	北日本ガス(株)
ガス工事	8	戸分	9月14日	建築課（塚崎市営住宅）	北日本ガス(株)
電気工事	8	戸分	9月14日	建築課（塚崎市営住宅）	小山市電気設備協会
配管・混合栓工事	8	戸分	9月14日	建築課（塚崎市営住宅）	小山市管工事業協同組合
Tシャツ・手ぬぐい等	557	枚	9月11日	生涯スポーツ課	オクムラ(株)
Tシャツ	210	枚	9月13日	生涯スポーツ課	オクムラ(株)
タオル	119	枚	9月13日	生涯スポーツ課	オクムラ(株)
ウインドブレーカー	9	枚	9月13日	生涯スポーツ課	オクムラ(株)
入浴券	300	枚	9月13日	商業観光課	(株)小山温泉
うどん・から揚げ・おでん等	230	食	9月12.13	大行寺構造改善センター	藤工門
軍手	100	双	9月18日	農業委員会	全国農業会議所（全国農業新聞）
タオル	100	枚	9月18日	農業委員会	全国農業会議所（全国農業新聞）
うるち米	18	袋	9月23日	農政課	池貝 孝雄（個人）
もち米	9	袋	9月23日	農政課	池貝 孝雄（個人）
災害情報発信			9月10日	秘書広報課	テレビ小山放送(株)
災害情報発信			9月10日	秘書広報課	(株)とちぎテレビ
災害情報発信			9月10日	秘書広報課	(株)栃木放送
スーパー銭湯小山やすらぎの湯利用券	1000	枚	9月18日	福祉課	(株)カネス
コロッケ・焼きそば等	100	食	9月13日	避難所（3箇所）	みそ家米ぞう
水（２Ｌ）	18	本	9月14日	避難所（3箇所）	群リース(株)
携帯電話借用	9	台	9月16日	避難所（3箇所）	(株)ドコモCS栃木支店
携帯充電装置の設置	5	箇所	9月13日-	避難所（5箇所）	(株)ドコモCS栃木支店
防犯パトロールベスト	15	着	9月17日	避難所（羽川西小）	(株)ナカネ
防犯パトロールベスト	1	着	9月17日	避難所（羽川西小）	(株)進駿堂販売
仮設トイレ小便器	2	基	9月16日-	避難所（羽川西小）	(株)松本組



仮設トイレ男女兼用	4	基	9月16日-	避難所(羽川西小)	㈱松本組
餃子	30	食	9月16日	避難所(寒川小)	YAMBE
けんちんうどん	30	食	9月16日	避難所(寒川小)	YAMBE
野菜ジュース	36	本	9月16日	避難所(寒川小)	YAMBE
犬用餌2.7kg	1	袋	9月19日	避難所(寒川小)	公益財団法人日本愛玩動物協会
猫用餌3.0kg	1	袋	9月19日	避難所(寒川小)	公益財団法人日本愛玩動物協会
ペット用品各種	多数		9月20日	避難所(寒川小)	公益財団法人日本愛玩動物協会
体ふきシート	250	枚	9月20日	避難所(寒川小)	YAMBE
クッキー	26	箱	9月23日	避難所(寒川小)	アビド アニファ(個人)
カレーライス			9月26日	避難所(寒川小)	アビド アニファ(個人)
ポテトサラダ			9月26日	避難所(寒川小)	アビド アニファ(個人)
タオル	400	本	9月29日	避難所(寒川小)	ジブラルタル生命保険㈱宇都宮支社
カップラーメン	40	個	9月30日	避難所(寒川小)	加賀新聞
お茶(500ml)	24	本	9月30日	避難所(寒川小)	加賀新聞
猫砂	4	袋	10月3日	避難所(寒川小)	公益財団法人日本愛玩動物協会
キャットフード	4	袋	10月3日	避難所(寒川小)	公益財団法人日本愛玩動物協会
ドッグフード	2	袋	10月3日	避難所(寒川小)	公益財団法人日本愛玩動物協会
コロケ	30	個	10月4日	避難所(寒川小)	戸井田 博(個人)
猫砂	6	袋	10月5日	避難所(寒川小)	公益財団法人日本愛玩動物協会
キャットフード	6	袋	10月5日	避難所(寒川小)	公益財団法人日本愛玩動物協会
ペット用品	多数		10月5日	避難所(寒川小)	公益財団法人日本愛玩動物協会
はと麦茶(500ml)	120	本	10月14日	避難所(寒川小)	㈱伊藤園
タオル	63	枚	10月21日	避難所(寒川小)	曾條工務店
雑巾用タオル			10月21日	避難所(寒川小)	阿部 守一(個人)
湧水(尚仁沢)	約10	L	10月21日	避難所(寒川小)	ヘア&エステサロンズラン
からあげサラダ付	30	人分	10月25日	避難所(寒川小)	とりごや
衣類			10月25日	避難所(寒川小)	神野医院
タオル			10月28日	避難所(寒川小)	スマイルヘアー
タオル			10月28日	避難所(寒川小)	中村 直子(個人)
タオル			10月28日	避難所(寒川小)	角野 由佳(個人)
タオル			10月28日	避難所(寒川小)	広田 貴憲(個人)
タオル			10月28日	避難所(寒川小)	C. N. Cヘア-技術集団(ズラン上野氏)
新聞	各種			避難所(寒川小)	加賀新聞
国語辞典	2	冊	10月2.5	避難所(寒川小・三小)	有限会社二中堂

お茶等			9月11日	避難所(三小)	小林園
インスタントコーヒー	60	本	9月12日	避難所(三小)	スターバックスコーヒー小山店
水(2L)	192	本	9月12日	避難所(三小)	北日本ガス(株)
雑巾	220	枚	9月12日	避難所(三小)	北日本ガス(株)
食糧等			9月12日	避難所(三小)	水戸証券(株)小山支店
みそ汁			9月13日	避難所(三小)	じゃぱん亭
揚げ出し豆腐			9月13日	避難所(三小)	じゃぱん亭
みそ汁			9月14日	避難所(三小)	藤田(個人)
携帯電話充電器等の設置	1	箇所	9月14日	避難所(三小)	KDDI小山テクニカルセンター
ゴミ袋90L	30	枚	9月23日	避難所(三小)	ヘア&エステサロンスズラン
からあげ	35	食	9月28日	避難所(三小)	とりごや
けんちん汁	35	食	9月28日	避難所(三小)	とりごや
支援物資			不明	避難所(三小)	醍醐 貴大(個人)
水(500ml)	120	本	9月14日	避難所(三小)・避難所 (寒川小)	KDDI小山テクニカルセンター
カレーライス	80	個	9月11日	避難所(三小)・避難所 (豊田南小)	ゴーゴーカレー小山ひととのやスタ ジアム
水(500ml)	998	本	9月10日	避難所(若木小)	いなば建設(株)・(株)片柳建設栃木
水(2L)	24	本	9月10日	避難所(若木小)	いなば建設(株)・(株)片柳建設栃木
タオル	50	本	9月10日	避難所(若木小)	いなば建設(株)・(株)片柳建設栃木
水(500ml)	480	本	9月10日	避難所(美田中)	いなば建設(株)
缶入りパン	120	缶	9月10日	避難所(美田中)	いなば建設(株)
タオル	30	本	9月10日	避難所(美田中)	いなば建設(株)
おにぎり等	50	個	9月10日	避難所(美田中)	将慶亭
水(2L)	24	本	9月10日	避難所(美田中)	やしおモトクロススポーツ少年団
みそ汁	80	食	9月10日	避難所(美田中)	スシロー小山店
食料・日常生活品等	多数		9月14日	避難所(豊田南小)	黒木 久美子(個人)
わかめご飯	100	個	9月14日	避難所(豊田南小)	KDDI小山テクニカルセンター
人的支援			9月10日		白鷗大学
通行困難者への援助(一時休憩所等)			9月10日		(株)日本鉄道
水(2L)					個人(匿名)
シャンプー無料サービス					ヘア&エステサロンスズラン
消毒業務					小山市造園建設業協会
ごみ運搬業務					(株)栃木県トラック協会

## 4 市内排水機場の運転状況

### ①機能及び諸元

#### 【杣井木川排水機場】

杣井木川排水機場は、杣井木川と永野川の合流地点に設置され、大雨時には杣井木川の水を永野川に排出している。

#### 【1・2号機】

設置	平成7年
排水量	1.5 m <sup>3</sup> /秒 × 2台
口径	900mm
原動機	ディーゼル駆動
流域面積	1,200ha
操作	委託業者

#### 【3・4号機】

設置	平成21年
排水量	1.5 m <sup>3</sup> /秒 × 2台
口径	800mm
原動機	電気駆動
操作	委託業者

#### 【塩沢排水機場】

塩沢排水機場は、大雨時に農業用排水路の水を思川に排出している。

設置	平成15年
排水量	2.6 m <sup>3</sup> /秒 × 2台
口径	1,200mm
原動機	電気駆動
流域面積	475ha
操作	市職員



**【荒川排水機場】**

荒川排水機場は、大雨時に農業用排水路の水を思川に排出している。

設 置	昭和39年
排水量	5.0 m <sup>3</sup> /秒
口 径	1,500mm
原動機	ディーゼル駆動
流域面積	1,440ha
操 作	市職員

**【新荒川排水機場】**

新荒川排水機場は、大雨時に農業用排水路の水を思川に排出している。

設 置	平成7年
排水量	①5.0 m <sup>3</sup> /秒 ②5.0 m <sup>3</sup> /秒 ③1.0 m <sup>3</sup> /秒
口 径	①1,500mm ②1,500mm ③ 700mm
原動機	電気駆動
流域面積	1,806ha
操 作	市職員

**【間々田・乙女排水機場】**

間々田・乙女排水機場は、大雨時に農業用排水路の水を思川に排出している。

設 置	昭和47年
排水量	2.25 m <sup>3</sup> /秒 × 2台
口 径	1,000mm
原動機	電気駆動
流域面積	290ha
操 作	間々田乙女土地改良区

### 【与良川第一排水機場】

与良川第一排水機場は、渡良瀬遊水地の堤防に隣接して設置され、大雨時には与良川の水を渡良瀬遊水地内の与良川に排出している。

設 置	昭和47年
排水量	7.53 m <sup>3</sup> /秒 × 2台
口 径	1,800mm
原動機	電気駆動
流域面積	3,990ha
操 作	思川西部土地改良区

### 【与良川第二排水機場】

与良川第二排水機場は、渡良瀬遊水地の堤防に隣接して設置され、大雨時には与良川の水を渡良瀬遊水地内の与良川に排出している。

設 置	昭和59年
排水量	① 4.00 m <sup>3</sup> /秒 ② 4.00 m <sup>3</sup> /秒 ③ 1.33 m <sup>3</sup> /秒 ④ 1.33 m <sup>3</sup> /秒
口 径	① 1,350mm ② 1,350mm ③ 800mm ④ 800mm
原動機	ディーゼル駆動
流域面積	3,450ha
操 作	思川西部土地改良区

## ②災害時の運用

### 【杣井木川排水機場】

1号・・・9日 17時30分 運転開始  
2号・・・9日 18時10分 運転開始  
3号・・・9日 19時00分 運転開始  
4号・・・9日 19時00分 運転開始

10日 6時30分 発電機冠水 運転停止

### 《建設業者仮設ポンプの稼働》

(板橋組 8インチポンプ3台)

9日 ①21時00分 運転開始 11日 19時15分 運転停止  
②23時30分 運転開始 11日 19時15分 運転停止  
10日③11時00分 運転開始 11日 19時15分 運転停止

(建設業協会 6インチポンプ3台)

10日 ④11時00分 運転開始 11日 19時15分 運転停止  
⑤11時00分 運転開始 11日 19時15分 運転停止  
⑥16時00分 運転開始 11日 19時15分 運転停止

### 《国土交通省 利根川上流河川事務所排水ポンプ車(排水能力 30m<sup>3</sup>/分)の稼働》

10日 0時20分 運転開始 10時30分 水没による停止

### 《国土交通省 甲府河川国道事務所排水ポンプ車(排水能力 ①30m<sup>3</sup>/分 1台 ②60m<sup>3</sup>/分 1台)の稼働》

10日 ①17時45分 運転開始 11日 9時05分 運転停止  
②20時15分 運転開始 11日 7時35分 運転停止

### 《国土交通省 関東技術事務所排水ポンプ車(排水能力 60m<sup>3</sup>/分)の稼働》

10日 19時00分 運転開始 11日 17時40分 運転停止

### 【塩沢排水機場】

9日 18時40分 運転開始 10日 16時30分 運転停止



**【荒川・新荒川排水機場】**

9日 16時30分 運転開始 11日 18時00分 運転停止

《国土交通省 利根川上流河川事務所排水ポンプ車（排水能力 30m<sup>3</sup>/分）の稼働》

10日 22時00分 運転開始 11日 7時30分 運転停止

**【間々田・乙女排水機場】**

9日 13時40分 運転開始 13日 10時00分 運転停止

**【与良川第一排水機場】**

9日 17時00分 運転開始 13日 18時00分 運転停止

**【与良川第二排水機場】**

9日 15時30分 運転開始 15日 15時00分 運転停止

## 5 小山市支援制度

### ◆災害見舞金

#### 対 象

(1)住家、アパート等に居住する世帯主の方(被災時に本市に住民基本台帳に登録されている方)、ただし、当該住家に2以上の世帯が居住する場合は、そのいずれかの世帯主とします。

(2)賃貸を目的とする住家の貸主(空き家は対象となりません)

(3)事業所等において事業を営む方(事務所・事業所等で人が活動する施設とし、倉庫は含みません。また、事業所等の貸主は対象となりません)

#### 見舞金の額

●床上浸水の場合			
住家(住宅)	アパート等(一戸建ての借家)		
	2人以上の世帯	1人世帯	貸主
20万円	20万円	10万円	10万円
●床下浸水の場合			
住家(住宅)	アパート等(一戸建ての借家)		
	世帯人数にかかわらず		貸主
1万円			

※アパート等の貸主の場合、複数所有していても床上浸水の場合は10万円が限度となり、床下浸水の場合は1万円が限度となります。また、床上床下の双方に該当した場合、10万円が限度となります。

#### ●店舗、事務所、事業所の場合

床下、床上浸水にかかわらず、10万円

※営んでいる事業所等の数にかかわらず10万円が限度となります。併用住宅については、住家(住宅)となります。

#### 申請から支給までの流れ

(1)災害見舞金支給申請書に「必要事項」「振込先口座」等を記入のうえ、必要書類を持参し、市役所別館1階災害見舞金等受付会場において申請をしてください。貸主、事業所等の方は、受付会場で別様式の申請書に記入をお願いします。

(2)災害見舞金申請には、り災証明書(家屋)の申請が必要になります。申請されていない方は、災害見舞金申請時に申請してください。(アパート等にお住まいの方は、建物の所有者の委任状が必要となります)

(3)申請書を受理した後、審査をおこない支給決定通知または、不支給決定通知書をお送りしま

す。支給決定通知書が送付された方には、その後指定の口座に災害見舞金を振り込みます。

#### 申請時に必要な書類

- ・窓口に来た方の身分証明書(運転免許証、保険証等)
- ・振込口座の通帳(世帯主、事業主等においては代表者等)
- ・貸主の方の場合、賃貸借契約書等の写し
- ・店舗、事務所、事業所等においては、事業を営んでいることを証明する書類(税務申告書の写等)
- ・印かん(窓口に来た方)

#### 受付期間

平成 27 年 10 月 15 日(木曜)～平成 28 年 2 月 1 日(月)

平日の 8:30～17:15(土日祝日および年末年始を除く)

ただし、11 月 1 日(日曜)までは、土日も受付します。

#### 受付会場

小山市役所別館 1 階 災害見舞金等申請受付会場(会議室 1)

【問い合わせ】福祉課災害見舞金担当(平成 27 年 12 月 25 日(金)まで) 電話:0285-22-9845

福祉課 電話:0285-22-9612

### ◆住宅修繕費等利子補給金交付事業

今回の災害復旧支援を目的とした融資を預貯金取扱金融機関等より貸付を受けた方(事業者は除く)に対し、その利子の一部を補給します。

交付申請については、遡っての申請も可能です。

※融資限度額及び融資期間については、制限があります。

※資金用途の対象となるものは、住宅、家財、電化製品、自動車等です。ただし、事業用は除きます。

※災害見舞金等申請受付会場において仮申請受付(相談)をおこないます。

【問い合わせ】福祉課災害見舞金担当(平成 27 年 12 月 25 日(金)まで) 電話:0285-22-9845

福祉課 電話:0285-22-9612

### ◆被災者生活再建支援法に基づく支援制度

「大規模半壊」または「全壊」と判定された場合、「被災者生活再建支援法人」から被災者に、直接支援金が支給されます。

・「大規模半壊」の場合

基礎支援金 37.5 万円～50 万円

加算支援金 37.5 万円～150 万円

※災害見舞金等申請受付会場において申請受付(相談)をおこないます。

【問い合わせ】福祉課災害見舞金担当(平成 27 年 12 月 25 日(金)まで) 電話:0285-22-9845

福祉課 電話:0285-22-9612

## ◆り災証明について

大雨災害により、住宅等の被害を受けた場合は、り災証明を発行いたします。

[平成27年12月28日現在]

(ア) 受付 平成27年9月14日(月)から受付開始

(イ) り災証明交付件数

建物	1, 639	内訳	床上浸水	1, 109
			床下浸水	530
動産	1, 264			
合計	2, 903			

### 【申請書受付会場】

場所: 小山市役所 別館 1階会議室

時間: 8時30分～17時15分

※9月・10月中、11月1日は、土曜日・日曜日・祝日も受付しております。

(持参するもの)

(1) 被害状況の確認ができるもの(写真など)

(2) ご本人確認が出来るもの(運転免許証など)

※同居のご親族以外の申請の場合は委任状が必要です。

(3) 申請の印鑑

【問い合わせ】 り災証明受付 電話: 0285-22-9816

資産税課家屋係 電話: 0285-22-9475、電話: 0285-22-9448

## ◆固定資産税及び都市計画税の減免

大雨災害により住宅が床上浸水の被害を受けた場合は、これから到来する納期分固定資産税及び都市計画税が減額になる場合があります。

※床下浸水は対象となりません。

※事務所や店舗、倉庫など非住宅建物につきましては、該当にならない場合がありますのでご相談ください。

【問い合わせ】 資産税課家屋係 電話: 0285-22-9475、電話: 0285-22-9448

## ◆納税相談

大雨災害の被害により、市税等の納付が困難な方は、納税相談に応じます。

【問い合わせ】 納税課納税相談係 電話: 0285-22-9444、電話: 0285-22-9445



#### ◆個人市民税の減免

・浸水等により住宅又は家財の損害があった場合は、損害金額(保険金等で補填された金額を除く。)によって、減免を受けられる場合があります。

※減免の要件に該当するか調査する必要があります。

・浸水等により農作物に被害を受けた場合は、農作物の減収による損害金額(支払われるべき農作物共済金額を除く。)によって、減免を受けられる場合があります。

※減免の要件に該当するか調査する必要があります。

・大雨災害により障がい者となった場合は、規定に基づき減免を受けられる場合があります。

※減免の要件に該当するか確認する必要があります。

【問い合わせ】 市民税課市民税第一係 電話:0285-22-9422

#### ◆個人市民税等の軽減(災害により生じた損失の雑損控除)

浸水等により住宅や家財などに損失を受けた場合は、雑損控除として、平成27年分確定申告及び平成28年度市県民税申告の際、所定の算式により計算した額の控除を受けられる場合があります。

申告の際には、損失の金額・内容がわかる書類が必要になります。

【問い合わせ】 市民税課市民税第一係 電話:0285-22-9422

#### ◆国民健康保険税の減免

浸水等により住宅又は家財について損害があった場合は、損害金額(保険金等で補填された金額を除く。)によって、減免を受けられる場合があります。

※減免の要件に該当するか調査する必要があります。

【問い合わせ】 市民税課市税管理係 電話:0285-22-9426

#### ◆介護保険料の減免

浸水等により住宅又は家財について損害があった場合は、損害金額(保険金等で補填された金額を除く。)によって、減免を受けられる場合があります。

※減免の要件に該当するか調査する必要があります。

【問い合わせ】 市民税課市税管理係 電話:0285-22-9426

#### ◆後期高齢者医療保険料の減免

浸水等により住宅又は家財について損害があった場合は、損害金額(保険金等で補填された金額を除く。)によって、減免を受けられる場合があります。

※減免の要件に該当するか調査する必要があります。

【問い合わせ】 市民税課市税管理係 電話:0285-22-9426

### ◆浸水したごみの収集

大雨災害により浸水した家庭ごみは、玄関や軒下等に出していただくようお願いしていましたが、今後、出される場合は、お近くの収集所に出していただくようお願いします。

なお、浸水したごみの収集所での収集は、10月13日で終了します。その後は、被害前の7分別でごみを出していただくようお願いします。

【問い合わせ】 環境課ごみ対策係 電話:0285-22-9276

### ◆浸水した家庭の消毒

大雨災害により、浸水した家屋においては順次噴霧消毒を行っております。留守等で消毒を実施していない家屋については、ご連絡をお願いします。

【問い合わせ】 環境課ごみ対策係 電話:0285-22-9276

### ◆コミュニティバス

大雨災害の被害により、生活の足にお困りの、65歳以上の方への無料でのご利用は9月30日(水)をもって終了(利用者総数360人)いたしました。10月1日(木)より通常運行となっております。

【問い合わせ】 生活安心課コミュニティバス対策担当 電話:0285-22-9293

### ◆被災した障がい者の相談

被災した障がい者の不安等について、専門の相談員が巡回相談をおこなっております。

●小山市障がい者相談支援センター 電話:0285-23-5050

【問い合わせ】 福祉課障がい支援係 電話:0285-22-9629

### ◆被災した高齢者の相談支援

被災した高齢者に次の高齢者サポートセンターで相談支援及び巡回相談をおこなっております。

●[高齢者サポートセンター小山](#) 電話:0285-31-0211

●[高齢者サポートセンター大谷](#) 電話:0285-30-2421

●[高齢者サポートセンター間々田](#) 電話:0285-41-2071

●[高齢者サポートセンター美田](#) 電話:0285-32-1881

●[高齢者サポートセンター桑絹](#) 電話:0285-30-0921

【問い合わせ】 高齢生きがい課地域支援係 電話:0285-22-9647

## ◆資金融資制度

農業生産者が被った被害に係る災害復旧等に対する資金融資制度について

### ・農業近代化資金

限度額:個人 1,800 万円

融資率:総事業費の 80%~100%

償還期間:15 年以内(うち据置期間 7 年以内)

### ・農林漁業セーフティネット資金

限度額:個人 600 万円

特認年間経営費等の 3/12 以内

償還期間:10 年以内(うち据置期間 3 年以内)

### ・農業経営基盤強化資金

限度額:個人 6,000 万円

償還期間:25 年以内(うち据置期間 10 年以内)など

【問い合わせ】 農政課農政・食育係 電話:0285-22-9255

## ◆資金融資制度に係る利子に対する支援

農業生産者が被った被害に係る災害復旧等に対する制度融資を対象とした利子に対する支援について

【利子分の支援可能な融資制度】

### ・農業近代化資金 対象融資:年利 3.5%以上の場合

利子補給:年利 1.0%~2.5%分

利子補給期間:2 年以内

### ・農業経営基盤強化資金 対象融資:年利 3.5%以上の場合

利子補給:年利据置期間中は年利 1.0%分

年利償還期間中は年利 1.5%分

利子補給期間:6 年以内

【問い合わせ】 農政課農政・食育係 電話:0285-22-9255

## ◆農畜産物被害対策

農畜産物被害につきましては、水稻・大豆・そば等の土地利用型作物や、豚・牛等の畜産、いちご・トマト・ブロッコリー等の施設野菜、露地野菜などの園芸作物や花卉等、多種多品目に及んでいます。

また、今後、これらの農畜産物から病気の発生や生育不良等が想定されるなど、不確実な要素を含んでいることから、引き続き、情報を把握・分析しながら対策を検討してまいります。

【問い合わせ】 農政課生産振興係 電話:0285-22-9252

## ◆企業向け融資

中小企業向けの制度融資の相談受付

### 【小山市制度融資】

(1)営業資金 限度額:3,000 万円

(2)設備資金 限度額:2,000 万円

いずれも利率は 1.5～2.2%(返済期間による)

返済期間は 10 年以内(据置 1 年以内)

※栃木県の制度融資において、罹災した中小企業者向けに「経営安定資金」がございます。

詳細については、市内各金融機関までお問い合わせください。

【問い合わせ】 商業観光課商業振興係 電話:0285-22-9275

工業振興課工業振興係 電話:0285-22-9399

## ◆中小企業融資制度利子補給制度

台風 18 号により、直接的に被害を受けた中小企業者が、災害の復旧及び経営の安定を目的として、市の融資(営業資金・設備資金)を利用した場合に、支払った利子に対して 5 年間を限度として市から利子補給金を交付する制度です。

※平成 28 年 3 月 31 日までに申し込みをした中小企業者を対象とします。

【問い合わせ】 商業観光課商業振興係 電話:0285-22-9275

## ◆市営住宅の入居希望

床上浸水等により住宅に甚大な被害を受けた被災者の市営住宅への入居希望については、お問い合わせください。

【問い合わせ】 建築課住宅管理係 電話:0285-22-9212



### ◆水道料金・下水道使用料の減免

大雨災害により、住宅又は事業所が床上浸水の被害を受けた場合は、水道料金・下水道使用料の基本料金が減免になる場合があります。

#### ●対象となる方

り災証明が発行され、床上浸水の被害を受けた市水道及び下水道使用者様。

※水道料金・下水道使用料の未納がある場合は対象となりません。

※床下浸水は対象となりません。

#### ●減免料金

平成 27 年 9 月(1ヶ月分)の水道料金及び下水道使用料の「基本料金」が減免になります。

	家庭用	一般用
水道料金	950 円	1,728 円
下水道使用料	1,131 円	

#### ●提出書類及び期限

該当する住宅又は事業所に郵送しますので、料金等減免申請書に必要事項を記入のうえ、平成 28 年 2 月 1 日までに申請してください。

詳しくは、下記の問い合わせまでご相談下さい。

【問い合わせ】 水道課料金係 電話:0285-24-7612

### ◆被害住宅修繕等の手続き

被害を受けた住宅の改修や、一時的利用を目的とした小規模な仮設建築物については、建築確認の手続きが不要となります。

なお、都市計画法においても同様に、緩和規定があります。

※平成 27 年 10 月 8 日で終了しました。

【問い合わせ】 建築指導課建築指導係 電話:0285-22-9233

開発指導係 電話:0285-22-9234

### ◆教科書・教材等の提供

大雨災害により被害を受けた児童生徒の教科書及び教材等の提供について、学校ごとに取りまとめいたします。

【問い合わせ】 学校教育課指導係 電話:0285-22-9655

## 6 参考写真

### 【災害時の災害対策本部】



関東・東北豪雨時の災害対策本部の様相

### 【救助活動の様相】



### 【自治会の活動様相】



中河原自主防災会 自主避難の様相



## 【避難所の模様】



間々田小学校（9月10日撮影）



中小学校（9月12日撮影）



寒川小学校 掲示及び、食糧・飲料水  
配付コーナー状況（10月10日撮影）



寒川小学校（10月10日撮影）

## 【物資仕分けの様】



受入物資の仕分け等の模様（左は世田谷区の協力の模様）



# 【ボランティアの様様】





【被害調査の様様】



【ゴミ集積の様様】



ゴミ集積場の  
様様（左上 下  
泉地内、右 思  
水ヶ丘地内）



文化の森集積  
場の様様（左）

【給水活動の様様】



給水活動の様様





## 7 被害状況 写真







空からの模様

(栃木県消防航空隊撮影)



島田地区の冠水状況 (市民病院が左手 島田橋が中央)



J R両毛線思川鉄橋付近 (下方は思川温泉)



島田橋付近 (中央下方が小山中学校)



下立木地区の冠水状況 (観覧橋上流付近が中央)



思水ヶ丘の冠水状況（観覧橋が中央 白鷗大学が左手）



大行寺の冠水状況（白鷗大学南側駐車場が中央）



小山大橋上流右岸の冠水状況（大行寺地内県道小山結城線と思川堤防が中央）



石ノ上地区冠水状況（石ノ上橋が左側）





石ノ上地区冠水状況（石ノ上橋が左側）



塩沢・間中地区の冠水状況（右手下方は小山広域クリーンセンター）



塩沢・間中地区の冠水状況（左手は新間中橋）



小山広域クリーンセンター南側の冠水状況（右上方は石ノ上橋）



思川と間中付近の状況（中央が新間中橋）



間中地区の冠水状況（中央は新間中橋の西側信号） 県道萩島白鳥線・小山環状線



間中・塩沢・石ノ上地区の冠水状況（右手は新間中橋）



萩島・下国府塚地区の冠水状況（左手は穂積小学校）





小山市南部の状況（右が網戸大橋、左が乙女大橋）



渡良瀬遊水地方面の状況（中央は乙女大橋）



乙女大橋付近の状況（中央が乙女小学校）



羽川西小学校付近（中央が羽川西小学校）





渡良瀬遊水地の模様（利根川上流河川事務所から提供）

## 8 小山市における主な災害記録

時代	時期・年代	事項
明治	明治 18(1885)	7月1日 大雨により堤防が決壊し、下生井・上生井・白鳥は洪水となり、多くの家屋が流失する。
	明治 20(1887)	7月7日 7月1日からの降雨のため下生井・新波が水浸し、船にて交通となる。小山宿より栃木に通ずる思川船橋の機械船が2艘流失する。
	明治 22(1889)	9月11日 小山周辺が水没する。
	明治 35(1902)	台風により大水害がおこる。島田地区に大きな被害があった。
	明治 43(1910)	8月 台風による豪雨
大正	大正元(1912)	9月23日 暴風雨のため倒木や家屋が倒壊し、思川の増水で観晃橋の欄干が崩落する。
	大正 4(1915)	8月29日 暴風雨のため各所で堤防が決壊し、特に生井村では多くの家屋が床上浸水し、寒川村とともに農作物の収穫が皆無となる。
	大正 13(1924)	6月17日 豪雨のため思川が増水し、生井地区では船橋が破損して、交通が途絶える。
昭和	昭和 5(1930)	8月10日 暴風雨で思川が増水し、穂積村大行寺内で県道約50間が冠水し、渡し舟で交通する。
	昭和 13(1938)	9月1日 台風により思川が増水し、西側堤防が決壊し一帯が濁流にのみ込まれ、小山町と生井地区に大きな被害がでた。
	昭和 16(1941)	7月23日 台風のため、県下に被害がおよび生井・白鳥・網戸が浸水。
	昭和 22(1947)	9月13～15日 カスリーン台風により、生井地区の思川堤防が決壊し、部屋(現藤岡町)、生井、寒川、赤間の各村が水没、浸水家屋1846戸、流失家屋75戸、死者及び行方不明者36名。
	昭和 52(1977)	8月18日 思川が増水、観晃橋が崩落。
	昭和 57(1982)	8月 台風により思川が増水し、網戸橋、間中橋、小宅橋および野木町友沼橋、松原橋の5つの橋が通行止となる。
平成	平成 2(1990)	8月 台風により思川が増水し、JR 両毛線が不通となり、間中橋が通行止めになる。
	平成 3(1991)	8～10月 台風により県南で浸水の被害があった。JR 両毛線不通、間中橋で通行止めとなる。
	平成 8(1996)	7月15日 ダウンバーストと呼ばれる突風災害により、絹地区東部で122棟の住家等の破損、その他農作物等の被害と併せて1億9千万円の損害額となった。 9月22日 台風17号による強風で、駅南町の女性が転倒し死亡。 12月21日 震度4の地震があり、稲葉郷、卒島地区等で、住家の屋根の一部損壊7棟、塀の崩壊3件の被害があった。



▲ダウンバーストにより倒されたサイロ ▲ダウンバーストにより壊されたトタン屋根

平成 10(1998)

8 月 28～31 日 台風 4 号

大行寺、乙女河岸、生井全地区に避難勧告・指示を発令し、間々田小学校他 3 カ所に避難所を開設、最高 125 世帯、374 名の避難者を収容した。農作物で約 5 千万円、思川緑地公園で約 4 千 2 百万円の被害があった。

9 月 16、17 日 台風 5 号

間中橋、小宅橋が流失、巴波川緑川橋上流左岸で十数個の漏水箇所が発見された。



平成 11(1999)

8 月 19～22 日 市内東黒田地内の廃材置場の廃材(約 28,140 立方メ

ートル)から出火し、消防車、県防災ヘリで消火にあたった。

なお、消火にあたった消防機関の人員は延べ 942 人、放水量は 11,649 立方メートル。

平成 12(2000)

8 月 5 日 大雨被害

若木町 3 丁目、大字喜沢を中心に市内各地で浸水被害が発生した。床上浸水世帯 1 世帯、床下浸水世帯 91 世帯の被害となった。

	<p>9月24日 大雨被害 若木町3丁目、喜沢、羽川を中心に市内各地で浸水被害が発生した。床下浸水世帯73世帯の被害となった。</p>
平成13(2001)	<p>8月21日 台風11号 施設被害 冠水 思川緑地公園・石ノ上河川広場 9月11日 台風15号 施設被害 冠水 思川緑地公園、石ノ上河川広場 農作物にも大きな被害</p>
平成14(2002)	<p>7月9、10日 台風6号 建物被害 床上浸水 1棟 床下浸水 7棟(押切) 床上浸水 2棟(渋井) 床下浸水 3棟(中里) 床下浸水 2棟(大行寺) 床下浸水 1棟(塩沢) 合計 床上浸水 3棟 床下浸水 13棟 消毒 ・押切、中里 35棟 ・大行寺 2棟 ・渋井 2棟 ・塩沢 1棟 合計 40棟 施設被害 冠水 思川緑地公園・石ノ上河川広場 小宅橋・間中橋流失 農作物被害 ・水稲 400ha 109,809千円 ・ハトムギ 3ha 499千円 ・豆類 125ha 38,057千円 ・青刈リトウモロコシ 0.4ha 318千円 ・なす 2.15ha 8,950千円 ・とうもろこし 0.2ha 363千円 合計 530.75ha 157,996千円 8月2日 大雨被害 建物被害</p>

	<p>床上浸水 1 棟 床下浸水 1 棟(城東 3 丁目)          床上浸水 1 棟(城北 6 丁目)          床下浸水 3 棟(駅東通り 1 丁目)          床下浸水 6 棟(三峰 2 丁目)          床下浸水 9 棟(喜沢)          床下浸水 6 棟(城北 4 丁目)          床下浸水 2 棟(花垣町 2 丁目)          合計 床上浸水 2 棟 床下浸水 27 棟</p> <p>消毒</p> <ul style="list-style-type: none"> <li>・乙女 2 丁目 1 棟</li> <li>・乙女 3 丁目 1 棟</li> <li>・暁 1 丁目 2 棟</li> <li>・駅東通り 1 丁目 3 棟</li> <li>・三峰 2 丁目 6 棟</li> <li>・喜沢 7 棟</li> <li>・城東 3 丁目 2 棟</li> <li>・城北 6 丁目 1 棟</li> <li>・城北 4 丁目 7 棟</li> <li>・花垣町 2 丁目 2 棟</li> <li>・羽川 17 棟</li> </ul> <p>合計 49 棟</p>
平成 15(2003)	<p>4 月 8 日 大雨被害          建物被害          床下浸水 店舗 1 棟(駅東通り 1 丁目)          床下浸水 住宅 1 棟(粟宮)</p> <p>8 月 5 日 大雨被害          建物被害          床上浸水 1 棟、床下浸水 31 棟(若木町 3 丁目)          床下浸水 28 棟(羽川)          床下浸水 10 棟(粟宮)          床上浸水 4 棟(店舗)(駅東通り)          床上浸水 2 棟(店舗)、床下浸水 1 棟(駅南町)          床下浸水 2 棟(外城)          床上浸水 2 棟(店舗)(城東)          床下浸水 2 棟(犬塚)          床下浸水 1 棟(洪井)          床上浸水 2 棟(店舗)(三峰)          床下浸水 5 棟(喜沢)</p>



	<p>合計 床上浸水 11 棟 床下浸水 80 棟 道路冠水 若木町3丁目付近ほか 12箇所</p> <p>8月27日 大雨被害 建物被害 床下浸水 11 棟(若木町 3 丁目) 床上浸水 2 棟(店舗)(駅東通り) 合計 床上浸水 2棟 床下浸水 11 棟</p>
平成 16(2004)	<p>7月29日 台風 10 号被害 建物被害 床下浸水 1 棟(渋井)</p> <p>9月22日 大雨被害 建物被害 床下浸水 1 棟(横倉新田) 消毒 床下浸水家屋他24件</p> <p>10月8日 台風 22 号 自主避難 城北地区 1 世帯 2 名 小山東出張所 農作物被害 ・174ha 1,510 千円(レタス)</p>
平成 17(2005)	<p>8月12日 大雨被害 建物被害 床下浸水 2 棟(駅東通り1丁目) 床下浸水 1 棟(渋井)</p>
平成 18(2006)	<p>5月20日 大雨被害 建物被害 床下浸水 1 棟(本郷町 2 丁目) 床下浸水 2 棟(花垣町 2 丁目) 床下浸水 7 棟(城山町 2 丁目) 床下浸水 3 棟(城山町 3 丁目) 床下浸水 1 棟(神鳥谷) 床下浸水 6 棟(駅東通り 1 丁目) 床下浸水 2 棟(駅東通り 2 丁目) 床下浸水 1 棟(城東 1 丁目)</p>

	<p>床下浸水 3棟(城東3丁目)          床下浸水 1棟(駅南町1丁目)          床下浸水 10棟(三峰2丁目)          床下浸水 1棟(犬塚2丁目)          床下浸水 2棟(粟宮)          床下浸水 1棟(羽川)          床下浸水 1棟(鉢形)          合計 41棟</p> <p>7月14日 大雨被害          建物被害          床下浸水 2棟(駅東通り1丁目)</p> <p>12月26・27日 大雨被害          施設等被害          ・思川緑地公園および石の上河川広場 一部冠水          ・絹地区にあるパイプハウスの内5棟全壊 2,100千円</p> <p>農作物被害          ・二条大麦 1,480ha 30,301千円          ・レタス 169ha 24,917千円          ・小麦 522ha 10,843千円          ・たまねぎ 13ha 3,294千円          ・ねぎ 42ha 5,611千円          計 2,226ha 74,965千円</p>
平成19(2007)	<p>7月14・15日 台風4号          農作物被害          ・とうもろこし 被害量 8.8t 被害額 1558千円</p>
平成20(2008)	<p>8月16日 大雨被害          建物被害          床下浸水 1棟(駅南町)          床下浸水 1棟(渋井)</p> <p>道路冠水          ・駅東通り 2箇所 駅東公園付近          ・横倉新田 1箇所 関東能開大付近          ・西城南 1箇所 ロイヤルホームセンター付近</p>
平成21(2009)	<p>8月1日 大雨被害          冠水 思川緑地公園          流出 仮設トイレ(リース) 56基</p>

	<p>8月24日 大雨被害  建物被害  床下浸水 5棟(大字間々田)</p>
<p>平成 23(2011)</p>	<p>3月11日 東日本大震災  (1)地震の概要  ・発生日時 平成23年3月11日14時46分頃  ・震源 三陸沖(北緯38.1度、東経142.9度、牡鹿半島の東南東130km付近)  ・震源深さ 約24km  ・規模 マグニチュード9.0  ・震度 中央町:5強 神鳥谷:5強  (2)被害状況  ①人的被害  ・負傷者 4人  ②住宅被害  ・半壊 1棟(97世帯)  ・一部損壊 2,127棟&lt;1,229棟&gt;  ・塀の倒壊等 1,068&lt;338件&gt;  ③ライフライン  ・電気 地震直後に本庁はじめ市内各地で停電発生し、12日未明に解消、その後3月15日~28日まで計画停電  ・ガス 都市ガス被害なし  ・水道 停電により出が悪くなる状況が発生したが、停電解消後復旧  (3) 避難状況  ①3月11日~14日、市民及びJR小山駅からの要請による帰宅困難者等受入  ・最大受入れ人数:1,410名  ・開設避難所:小山第一小学校、小山第二小学校、大谷北小学校、小山第二中学校、小山文化センター  (4) 福島県民等の受け入れ  ・3月16日(水)~4月30日(土) 避難所開設:栃木県南体育館  ・最大受入れ人数:185名  ・収容延べ人数:3,827名</p> <p>7月19日 台風6号  建物被害  床下浸水 3棟(横倉新田)  床下浸水 2棟(生駒)  自主避難 1世帯3名 中公民館  道路冠水 23箇所</p> <p>9月21日 台風15号  建物被害(非住家含む)  床上浸水 8棟 床下浸水 8棟(大行寺)  床上浸水 2棟(洪井)  床下浸水 1棟(外城)  床下浸水 1棟(飯塚)</p>

		床下浸水 1 棟(押切) 一部損壊 6 棟(塚崎等) 合計 床上浸水 10 棟 床下浸水 11 棟 一部損壊 6 棟 自主避難 3 世帯 6 名 中公民館・小山第一小学校 通行止め 11 箇所
平成 24(2012)	4 月 3、4 日 強風被害 建物被害 ・建物の一部損壊 2 棟(乙女 屋根一部破損) ・ポンプ小屋倒壊 1 棟(立木) ・ビニールハウス破損 2 棟(卒島) ・物置倒壊 1 棟(延島) 計 6 棟  5 月 3 日 大雨被害 建物被害 床下浸水 3 棟(横倉新田) 施設冠水 ・思川緑地公園 ・石ノ上河川広場 道路冠水 道路冠水に伴う通行止め 3 箇所	
平成 25(2013)	10 月 15、16 日 台風 26 号 強風による被害 負傷者 1 名 建物一部損壊 14 棟 道路冠水 4 箇所	
平成 26(2014)	2 月 14、15 日 大雪被害 負傷者 2 名 停電 約 7000 件(小山、美田、豊田、桑地区) 建物被害 ビニールハウスなど 約 2 億 9 千万円 農作物 いちごなど 約 2 億 8 千万円  6 月 8、9 日 大雨被害 施設冠水 ・思川緑地公園 ・石ノ上河川広場  7 月 17 日 大雨被害 建物被害 床下浸水 1 棟(犬塚 2 丁目) 道路冠水 1 箇所(横倉新田)	